



국립국어원

# 전문용어 표준화협의회 운영 안내서



전문용어와  
전문용어 표준화



전문용어  
표준화의 법적 근거



전문용어  
표준화 절차



단계별  
처리 지침



전문용어  
표준화 사례



# 전문용어 표준화협의회 운영 안내서



## 머 / 리 / 말

이 안내서는 전문용어 표준화협의회의 구성과 운영 등을 주요 내용으로 담아 중앙행정기관의 전문용어 표준화 업무 관계자를 위해 제작하였습니다.

2005년 「국어기본법」이 제정되면서 전문용어 표준화의 법적인 근거가 마련되었습니다. 「국어기본법」 이전에도 「산업표준화법」에 따라 용어의 표준화가 진행되었지만 「산업표준화법」은 대상이 산업 분야에 한정되어 있습니다. 그런데 「국어기본법」이 제정됨에 따라 산업 이외의 분야에도 전문용어 표준화의 제도적 근거가 마련되었습니다. 특히, 2017년 9월 22일부터 개정·시행되고 있는 「국어기본법」에서는 중앙행정기관에 ‘전문용어 표준화협의회’를 두도록 의무화하였고, 「국어기본법 시행령」에는 전문용어 표준화협의회에서 심의한 전문용어 표준안은 문화체육관광부 장관에게 심의를 요청해야 하고, 국어심의회에서 확정된 전문용어는 고시해야 한다고 명시하고 있습니다. 아울러, 문화체육관광부 장관은 전문용어 표준화협의회의 운영 실적 자료를 해당 기관에 요청할 수 있다고 규정하였습니다.

「국어기본법」 제17조에는 “국가는 국민이 각 분야의 전문용어를 쉽고 편리하게 사용할 수 있도록 표준화하고 체계화하여 보급하여야 한다.”라고 규정되어 있습니다. 전문용어를 전문가들만 사용하는 것이 아니라 일상생활에서도 널리 쓰게 되면서 일반 국민이 이해하지 못하거나 혼동하는 경우가 늘어나고 있습니다. 전문용어 표준화는 지식기반사회에서 정부와 일반 국민 간의 소통뿐만 아니라 기계번역이나 인공지능 등 새로운 과학 기술 분야에서 정부와 학계, 산업계 간의 소통에도 필수적입니다. 이러한 문제를 해결하려면 전문용어의 표준화가 필요합니다.

「국어기본법」이 제정된 이후에 전문용어 표준화협의회의 운영이 미흡한 면이 있었던 것이 사실입니다. 올해 「국어기본법」 개정을 계기로 중앙행정기관을 중심으로 전문용어 표준화협의회가 활성화되어 국민이 각 분야 전문용어를 쉽고 편리하게 사용하도록 전문용어 정비가 이루어지기를 기대합니다. 이러한 때에 이 ‘전문용어 표준화협의회 운영 안내서’가 전문용어 표준화 업무에 많은 도움이 되었으면 하는 바람입니다.

## 차 / 례



### 1 전문용어와 전문용어 표준화

4



### 2 전문용어 표준화의 법적 근거

8



### 3 전문용어 표준화 절차

10



### 4 단계별 처리 지침

12



### 5 전문용어 표준화 사례

23



### 부록 1 관련 법령

78

### 부록 2 쉽고 바른 공공언어 쓰기에 도움받을 곳

90

# 1

## 전문용어와 전문용어 표준화



### ◆ 전문용어란?

전문용어는 전문 분야에서 사용되는 단어들을 말한다. 예를 들어 의사들이 병원 등에서 사용하는 용어들은 의학 용어라는 전문용어에 해당한다. ‘피겨스케이팅’에서 사용하는 ‘트리플 액셀(Triple Axel)’은 빙상경기에서 사용하는 전문용어이다. 그런데 의학 용어인 ‘심장병’이란 용어처럼 어떤 경우는 전문용어인지 일상 생활용어인지 구분이 가지 않을 때도 있다.

### ◆ 전문용어는 누가 만드는가?

전문용어는 각 분야의 전문가들이 주로 만든다. 공무원의 경우 행정용어나 정책용어 등을 새로 만들 수도 있고 이미 있는 단어를 전문용어로 사용하기도 한다. 예를 들면 ‘바우처(Voucher)’는 이미 있는 말이지만 ‘문화 바우처, 체육 바우처, 전자 바우처’ 등을 새로 만들어 쓰고 있다. 이는 행정 분야의 전문용어라고 할 수 있다.

※ ‘바우처’라는 말은 ‘상품권’이나 ‘이용권’으로 바뀌 쓰는 것이 좋다.

### ◆ 전문용어는 누가 사용하는가?

전문용어는 해당 전문 분야 사람만이 사용하는 것은 아니다. 현대 사회에 들어서 기술이나 지식의 습득이 일반화되면서 일반인들도 전문용어를 많이 사용하고 있다.

### ◆ 전문용어 표준화는 무엇인가?

전문용어 표준화란 전문용어를 쉽고 체계적으로 통일성 있게 사용하자는 것이다. 예를 들어 ‘유전체(genom)’를 ‘게놈’, ‘지놈’, ‘유전체’ 등으로, 또는 ‘옴부즈맨 제도’를 ‘옴부즈만 제도’로 달리 부르는 경우가 있다. 동일한 개념을 다르게 부른다면 혼란이 발생한다. 이렇게 혼란을 초래하는 용어들 중 바람직한 것을 표준으로 삼는 것을 전문용어 표준화라고 한다. ‘자동제세동기(自動除細動器)’나 ‘A. E. D.(AED, Automated External Defibrillator)’라는 용어는 ‘자동심장충격기’라는 쉬운 용어로 표준을 삼을 수 있다. 즉 하나의 개념이 여러 가지 다른 용어로 사용되는 것을 하나로 통일하거나 이미 있는 용어 중에서 어려운 용어를 쉬운 용어로 순화하는 것이 전문용어 표준화이다. 또한 어문규범(한글 맞춤법, 표준어 규정, 외래어 표기법 등)에 어긋난 전문 용어를 어문 규범에 맞는 용어로 정비하는 것도 전문용어 표준화의 범위에 포함된다.



## ◆ 전문용어 표준화의 대상은?

‘공공성’이 강하고 ‘소통성’이 강조되는 전문용어를 우선적으로 표준화 대상으로 삼는다. 또한, 파급력과 시급성을 고려하여 국민이 일상생활에서 흔히 접하며, 그 영향력이 큰 행정, 언론, 교육 영역의 용어를 우선으로 한다.

※ 학술 전문용어와 산업 전문용어는 국민 생활에 미치는 영향, 영역의 전문성과 특수성 등을 고려하여 순차적으로 표준화의 대상에 포함할 수 있다.

### 전문용어 표준화의 범위

- ▶ **전문용어의 순화**(어려운 한자어, 낱선 외래어의 순화): 쉬운 말로 표준화
- ▶ **전문용어의 통일**(표현과 의미의 일대일 대응): 의미의 표준화
- ▶ **전문용어 자원의 관리**(국제 표준): 국제적 유통을 위한 표준화
- ▶ **전문용어의 산업적 활용**(KS규격 등): 생산성 향상을 위한 표준화

## ◆ 전문용어 표준화는 왜 해야 하나?

21세기는 지식 정보 시대이다. 지식 정보의 유통을 원활하게 하고 신속하게 하려면 용어가 체계적으로 통일되어 있어야 한다. 동일 분야에서도 사용하는 용어가 서로 다르다면 그 다른 용어를 새로 익혀야 하는 수고로움이 발생할 수 있다. 또한 분야별로 चु침되는 개념이 있는데도 사용하는 용어가 서로 다르다면 소통에 문제가 있을 수 있다.

정부에서 각 분야별로 어렵고 통일되지 않은 전문용어를 사용하면 정부와 일반 국민 간의 소통이 원활하게 되지 않고 분야 간 협업에도 어려움을 초래한다. 또한, 지식 기반 사회로 나아가고 전문용어를 국민이 함께 공유하기 위해서도 언어 자원의 종합적이고 지속적인 관리가 필요하며, 학문 발전이나 인공 지능·자동 번역 등 언어 자원의 산업화, 남북 언어 통일 측면에서도 국가 차원의 전문용어 관리가 필요하다.

이를 해결하려면 국민이 각 분야의 전문용어를 쉽고 편리하게 사용할 수 있도록 표준화하고 순화하여 보급할 필요가 있다.

### 전문용어 표준화의 목적

- ▶ **원활한 소통**: 지식 전달 매개, 교육 기준, 국제 교류
- ▶ **경제성 확보**: 균일성, 호환성, 능률성
- ▶ **안전성 제고**: 오류 방지, 사고 방지

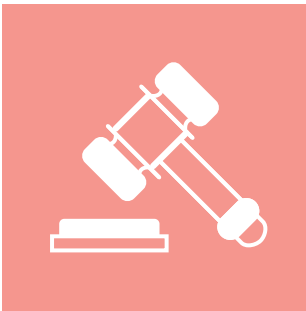
## ◆ 전문용어 표준화 결과는 어떻게 활용되는가?

전문용어 표준화협의회와 국어심의회를 거쳐 확정된 전문용어 표준안을 중앙행정기관의 장은 고시를 해야 하고, 고시된 전문용어를 소관 법령의 제정·개정, 교과용 도서 제작, 공문서 작성 및 국가 주관의 시험 출제 등에 적극 활용해야 한다.



## 2

### 전문용어 표준화의 법적 근거



#### 「국어기본법」 제17조 및 같은 법 시행령 제12조

##### ◆ 「국어기본법」 제17조(전문용어의 표준화 등)

- 국가는 국민이 각 분야의 전문용어를 쉽고 편리하게 사용할 수 있도록 표준화하고 체계화하여 보급해야 한다.
- 전문용어의 표준화 및 체계화를 위하여 중앙행정기관에 전문용어 표준화협의회를 둔다.

##### ◆ 「국어기본법 시행령」 제12조(표준화협의회 구성 및 운영)

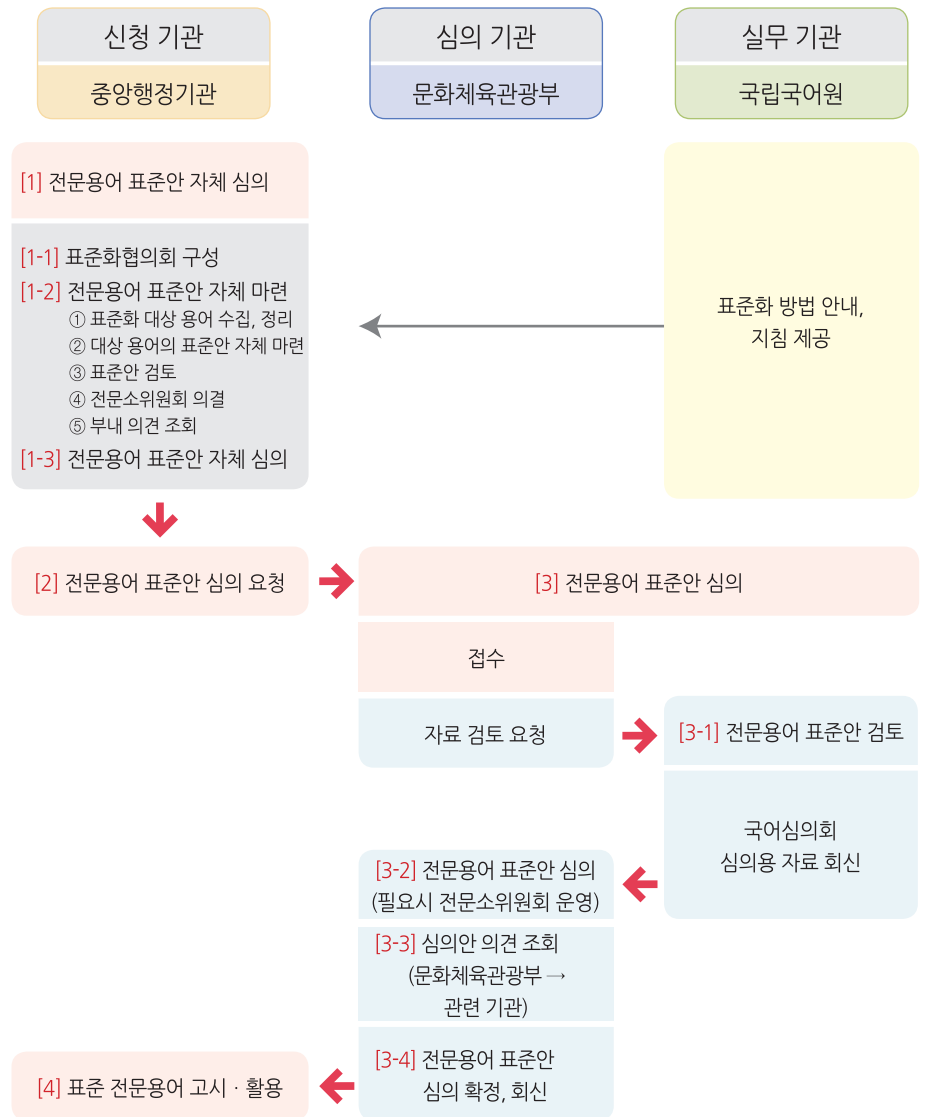
- 표준화협의회는 위원장 1명을 포함하여 5명 이상 20명 이하의 위원으로 구성한다.
- 표준화협의회 위원장은 중앙행정기관의 국어책임관이 되고, 위원은 해당 중앙행정기관의 전문용어 관련 부서 소속 공무원, 국어 및 전문용어와 관련된 분야의 전문지식과 경험이 풍부한 사람 중에서 해당 기관의 장이 임명하거나 위촉한다.
- 표준화협의회는 소관 분야 전문용어의 순화 및 표준화에 관한 사항 등을 심의한다.
- 중앙행정기관의 장은 표준화협의회 심의를 거친 전문용어 표준안에 대하여 문화체육관광부장관에게 심의를 요청해야 한다.
- 문화체육관광부장관은 심의 요청된 전문용어 표준안을 국어심의회의 심의를 거쳐 확정 후 해당 중앙행정기관의 장에게 회신하고, 해당 중앙행정기관의 장은 확정안을 고시해야 한다.
- 중앙행정기관의 장은 확정·고시된 전문용어를 소관 법령의 제정·개정, 교과용 도서 제작, 공문서 작성 및 국가가 주관하는 시험 출제 등에 적극 활용해야 한다.
- 문화체육관광부장관은 중앙행정기관의 장에게 표준화협의회 운영 실적 등 전문용어의 표준화 및 체계화에 필요한 자료의 제출을 요청할 수 있다.

# 3

## 전문용어 표준화 절차



### ◆ 전문용어 표준화 업무 흐름도 ◆



※ 민간단체의 경우 자체 심의 결과를 관련 중앙행정기관에 심의 요청

# 4

## 단계별 처리 지침



### [1] 중앙행정기관 전문용어 표준안 자체 심의

#### [1-1] 표준화협의회 구성

- 중앙행정기관에는 반드시 전문용어 표준화협의회를 두어야 한다.
  - 협의회 위원장은 중앙행정기관의 국어책임관이 된다.
    - ※ 국어책임관: 국어의 발전 및 보전을 위한 업무를 총괄하는 공무원으로서 국가기관과 지방자치단체의 장이 소속 공무원 중에서 지정하도록 되어 있다.
  - 위원장 1명을 포함하여 5명 이상 20명 이하의 위원으로 구성한다.

#### 전문용어 표준화협의회를 두어야 하는 중앙행정기관

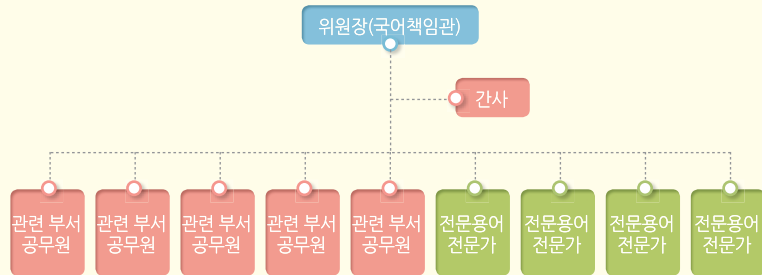
- ▶ 18부: 기획재정부, 교육부, 과학기술정보통신부, 외교부, 통일부, 법무부, 국방부, 행정안전부, 문화체육관광부, 농림축산식품부, 산업통상자원부, 보건복지부, 환경부, 고용노동부, 여성가족부, 국토교통부, 해양수산부, 중소벤처기업부
- ▶ 17청: 국세청, 관세청, 조달청, 통계청, 검찰청, 병무청, 방위사업청, 경찰청, 소방청, 문화재청, 농촌진흥청, 산림청, 특허청, 기상청, 행정중심복합도시건설청, 새만금개발청, 해양경찰청
- ▶ 5처: 국가보훈처, 인사혁신처, 법제처, 식품의약품안전처, 대통령경호처
- ▶ 6위원회: 방송통신위원회, 국가인권위원회, 공정거래위원회, 금융위원회, 국민권익위원회, 원자력안전위원회
- ※ 이상 46개 중앙행정기관은 해당 기관의 전문용어 표준화뿐만 아니라 관련 학술단체·사회단체 등 민간 부문에서 심의 요청하는 전문용어도 표준화해야 함.

#### ◆ 표준화협의회 위원 선정 방법

- 위원은 해당 중앙행정기관의 전문용어 관련 부서 소속 공무원, 국어 및 전문용어와 관련된 분야의 전문 지식과 경험이 풍부한 사람 중에서 해당 기관의 장이 임명하거나 위촉한다.
  - 관련 부서 공무원
    - 해당 기관의 전문용어 관련 부서의 공무원
    - 해당 기관의 전문용어 관련 업무 경험이 있는 공무원
    - 해당 기관의 전문용어 관련 업무가 많은 부서의 공무원
    - 그 외 관계 공무원

- 국어 및 전문용어 전문가(민간 위원, 국립국어원 연구직 등)
  - 해당 부서 관련 업무 용어 전문가(관련 용어집 발간 학자, 용어 관련 국제 활동 전문가 등)
  - 전문용어 표준화 경험이 있는 용어 학자(용어학, 언어학, 국어학 등)
  - 국립국어원 전문용어 표준화 담당 연구원
    - ※ 관련 부서 공무원과 전문용어 전문가 비율은 해당 부처에서 업무 특성 등을 고려하여 결정한다. 간사는 국어책임관을 보좌하는 공무원이 맡는다.
    - ※ 당연직과 위촉직으로 구분하여 위원 선정
      - 당연직: 국어책임관, 관련 부서 공무원
      - 위촉직: 국어 및 전문용어 전문가(민간 위원 등)
    - ※ 민간 위원 추천: 관련 분야 학회, 국립국어원에 추천 의뢰
    - ※ 임기: 2년 내외(부처의 형편에 따라 자율 결정)

#### 전문용어 표준화협의회 구성안 예시



#### 전문용어 표준화협의회 구성 사례

- ▶ 문화체육관광부(12명)
  - 내부 당연직(9명): 문화정책관(위원장, 국어책임관), 창조행정담당관, 게임콘텐츠산업과장, 관광정책과장, 종무1담당관, 체육정책과장, 미디어정책과장, 분석과장, 국어정책과장
  - 외부 전문가(3명): 국어 전문가
- ▶ 해양수산부(25명)
  - 내부 당연직(12명): 정책기획관(위원장, 국어책임관), 기획재정담당관, 홍보담

- 당관, 해양정책과장, 해양환경정책과장, 국제협력총괄과장, 수산정책과장, 어업정책과장, 어촌양식정책과장, 해운정책과장, 해사안전정책과장, 항만정책과장
- 외부 전문가(13명): 해양 분야(3명), 수산 분야(3명), 해운 분야(2명), 해사 분야(1명), 항만 분야(1명), 국어 전문가(3명)
- ▶ 농촌진흥청(12명)
  - 내부 당연직(9명): 대변인(위원장, 국어책임관), 각 실국별 과장급 1명씩(8명)
  - 외부 전문가(3명): 국어 및 전문용어 전문가

#### 표준화협의회의 역할

- 중앙행정기관 소관 분야 전문용어의 순화 및 표준화에 관한 사항을 심의한다.
  - 한자어, 외래어, 외국어 및 비규범적 표기 등에 대한 쉬운 용어화 및 표준화 등
- 소관 분야의 학술단체 및 사회단체 등 민간 부문에서 심의 요청한 전문용어의 순화 및 표준화에 관한 사항을 심의한다.
- 그 밖의 전문용어 표준화 업무에 관한 사항을 심의한다.
  - ※ 중앙행정기관의 전문용어 표준화협의회는 문화체육관광부 국어심의회에 심의를 요청하기 위한 준비 단계로서 전문용어 표준안의 1차 심의를 담당한다고 할 수 있다.
  - ※ 소관 분야 학술단체 및 사회단체 등 민간 부문에서 심의 요청할 경우에도 전문용어 표준화협의회에서 심의한다.
  - ※ 각 중앙행정기관은 [부록 1]의 '문화체육관광부 전문용어 표준화협의회 운영 규정'을 참고하여 해당 기관의 운영 규정을 제정하여 운영할 수 있다.

#### 전문소위원회 운영

- 필요시 전문용어 표준화협의회의 하위에 업무별 전문용어 수집 및 표준안 초안 작성 실무를 위해 전문소위원회를 구성할 수 있다.
- 전문소위원회는 부처 소관 전문용어의 수집 대상을 선정하고, 관계 전문가와 전문용어 표준화를 진행한다.
- 전문소위원회에 관련 학계나 산업계의 관련자들이 참여할 수 있도록 한다.

## [1-2] 전문용어 표준안 자체 마련

- ① 표준화 대상 용어 수집 및 정리
  - 담당 공무원(국어책임관 담당 공무원, 전문용어 표준화협의회 간사)이 표준화 대상 용어를 수집하여 정리한다.
  - 필요시 전문소위원회를 구성하여 운영한다.
  - 용어사전, 전문도서, 사업계획서, 보도자료 등에서 용어를 수집한다.
  - 국민 생활 밀접성, 공공성, 소통성, 시급성, 파급력 등을 고려하여 수집한다.
  - 분야별로 소속 직원에게 대상 용어 제출을 요청할 수 있다.
  - ‘분야, 대상 용어, 원어, 표준안, 용어 해설, 사용 예시’ 등이 포함되도록 목록을 작성한다.〔‘국어기본법 시행령」〔별지 제2호 서식] 활용〕
  - ※ 표준안 용어의 적절성을 확인할 수 있게 ‘용어 해설’을 정확히 한다.

### 전문용어 표준화 대상 선정 시 고려 사항

- ▶ 국민의 국어 생활에 상당한 영향을 주고 있거나 앞으로 줄 가능성이 높은 용어일 것
- ▶ 법령의 제정·개정, 교과용 도서 제작, 공문서 작성 및 국가 주관의 시험 출제 등에 반영할 정도로 국민의 국어 생활에 밀접한 관련이 있는 용어일 것
- ▶ 이미 다른 중앙행정기관에서 표준화한 용어는 원칙적으로 표준화 대상에서 제외되되, 분야 간 개념 불일치 등 표준화한 용어를 재심의할 만한 합리적 이유가 있을 때에는 포함함

- ② 대상 용어의 표준안 자체 마련
  - 담당 공무원, 내부 관련 분야 직원 또는 전문소위원회에서 표준안을 마련한다.
  - 대국민 공모 행사도 가능하다.
  - 이미 용어 표준화나 순화를 한 적이 있는지 등을 확인한다.

〔국립국어원 누리집(홈페이지) → 사전·국어지식 → 다듬은 말(순화어)〕 게시판  
(<http://www.korean.go.kr/sunhwa>)에서 관련 용어 검색, 확인]
- ③ 표준안 검토
  - 담당 공무원이나 내부 관련 분야 직원이 표준안을 검토한다.
  - 국어원(국어 전문가) 및 관련 분야 전문가에게 추가 검토를 의뢰한다.
- ④ 전문소위원회 의결
  - 전문소위원회에서 대상 용어의 적절성을 검토하고 표준안을 자체 의결한다.
  - \* 담당 공무원, 관련 학계나 산업계의 관련자들이 전문소위원회 위원으로 참여한다.

- ⑤ 부내 의견 조회
  - 전문소위원회에서 자체 의결한 표준안에 대한 적절성 등의 의견을 수렴한다.
  - 의견 수렴 결과를 반영하여 표준화협의회 회의 자료를 작성한다.

## [1-3] 전문용어 표준안 자체 심의

- 내부 관련자 및 외부 전문가로 구성된 중앙행정기관 전문용어 표준화협의회를 개최하여 전문용어 표준안을 자체 심의한다.
  - 어려운 한자어, 낱선 외래어, 외국어(외국어 약어 포함) 및 비규범적 표기 등에 대한 쉬운 용어화 및 표준화 등을 심의한다.
- 대상 용어가 여러 분야에 걸쳐 있을 경우 분야별로 위원을 교체하여 여러 차례 개최한다.
- 심의 시 다음의 검토 기본 원칙을 참고할 수 있다.

### 표준화안 검토 기본 원칙

- ① 언어공동체 내에서 사용되는 친숙한 용어를 사용하여야 함.
  - 대중매체를 통해 일반 국민이 상식상 두루 아는 용어의 범위에서 사용하는 것이 바람직함.
  - 의무교육을 수료한(중졸 수준) 국민이 학교에서 배운 용어의 범위에서 사용하는 것이 바람직하지만, 이를 충족하기 어려운 경우 적어도 고졸 수준 용어[교육부 교과서 편수 자료 용어(2017)]의 범위에서 사용하는 것을 권장함.
- ② 용어의 개념을 간결하고 투명하게 드러낼 수 있도록 하는 것이 바람직함.
 

(예) 키 로거 공격(Key Logger Attack) → 자판 정보 탈취(○) / 자판입력정보 탈취공격(x)
- ③ 외국어 발음 그대로 표기하는 것보다는 번역하거나 순화하는 것이 우선임.
 

(예) 셋다운제 → 심야게임차단제

\* 16세 미만의 청소년에게 심야시간의 인터넷 게임 제공을 제한하는 제도. 청소년의 온라인 게임 중독을 막기 위한 제도임. 16세 미만 청소년은 밤 12시부터 다음 날 오전 6시까지 온라인 게임에 접속할 수 없도록 하는 내용으로, 2011년 11월 20일부터 제도가 시행됨. <“두산백과” / “시사상식사전”, 박문각>



(예) 디지털포렌식센터 → 디지털과학수사센터

\* ‘포렌식’은 ‘범죄에 대한 증거를 얻기 위한 과학적 수사’를 일컫는 말로, 최근에는 범죄와 디지털 기기의 관련성이 높아지면서 ‘디지털포렌식’이란 용어로 확대됨. 2008년 대검에 설치된 ‘디지털포렌식센터’(DFC: Digital Forensic Center)는 사진이나 컴퓨터 하드디스크나 유에스비(USB), 휴대전화 기록부터 전자우편이나 누리소통망서비스(SNS) 등의 삭제된 데이터를 복원해 필요한 법적 증거 자료를 찾아내는 첨단 검증 기관임. <헤럴드경제 뉴스 2015. 4. 21. 제목: ‘색다른 갈’ 찾는 …DFC에 <디지털포렌식 센터> 해답 있다>

#### ④ 번역 순화 곤란 시 괄호 안에 개념 설명을 하여야 함.

(예) 브랜딩[브랜드(상표)의 이미지, 느낌, 차별성을 수용자의 마음속에 심어 주는 과정]

(예) 거버넌스(‘공공경영’이라고도 번역함. 정부·준정부를 비롯하여 반관반민·비영리·자원봉사 등의 조직이 수행하는 공공 활동, 즉 공공 서비스의 공급 체계를 구성하는 다원적 조직 체계 또는 집단적 활동. 문맥에 따라 ‘공공 경영’, ‘민관 협력’, ‘협치’ 등의 용어 중에서 적합한 용어로 대체할 수 있음.)

#### ⑤ 국어기본법, 어문 규범, 조어법을 준수함이 원칙임.

- 한글 이외에 한자나 외국 글자를 쓸 경우에는 괄호 안에 써야 함.  
- 꽤 알려진 용어라고 해도 그 의미나 읽는 방법을 잘 알지 못하는 국민을 위해, 한글 표기를 반드시 제시하여야 함.

(예) 국제연합(UN)/유엔(UN), 국제연합교육과학문화기구(UNESCO)/유네스(UNESCO), 텔레비전(TV)/티브이(TV), 콤팩트디스크(CD)/시디(CD)

- 표기(띄어쓰기 포함)가 틀린 경우에는 맞는 표기로 교체함.

(예) 디지털→디지털, 콘텐츠/콘텐트→콘텐츠

#### ⑥ 분야 내, 분야 간 일관성을 유지해야 함.

(예) 물리학 용어 ‘diffraction’에 대해 ‘회절’과 ‘에돌이’라는 두 용어가 혼용되고 있더라도, ‘~각, ~격자, ~분광기’ 등과의 결합 관계를 아울러 고려하여 일관성 있게 ‘회절’로 사용하는 것이 바람직함.

○ 민간 학술단체·사회단체는 해당 중앙행정기관에 심의를 요청한다.

(예) ‘대한의사협회’에서 ‘의학용어 표준안’을 마련하여 국어기본법에 따른 전문용어 표준화 절차를 밟고자 할 때에는 ‘보건복지부’(보건복지부 전문용어 표

준화협의회)에 심의를 요청해야 한다.

※ 실무 기관인 국립국어원에 표준화협의회 구성, 국어 전문가 추천, 표준화 절차, 표준화 안 검토 방법 등을 안내·상담받을 수 있다.

### [2] 중앙행정기관 전문용어 표준안 심의 요청

○ 문화체육관광부 장관에게 전문용어 표준안 심의를 요청한다.

- 요청 기관: 중앙행정기관

※ 공공기관, 민간단체(중앙행정기관에 허가·등록된 학술단체 및 비영리 민간단체)의 경우 관련 중앙행정기관을 통해 심의 요청한다.

※ 문화체육관광부(국어정책과)에 공문으로 요청한다.

- 제출 서류: 전문용어 표준안 심의 요청서[별지 제1호 서식]

※ 함께 갖출 서류

① 전문용어 표준안 심의 요청 목록[별지 제2호 서식]

(분야, 대상 용어, 원어, 표준안, 용어 해설, 대상 용어 사용 예시 등이 포함된 목록)

② 소관 분야의 전문용어 표준안 심의 관련 서류

(전문용어 표준안의 마련 과정과 참여 인력 등을 확인할 수 있는 내부 공문, 회의 자료, 회의 결과 등)

\* 민간 부문에서 요청한 경우: 소관 분야의 학술단체·사회단체 등 민간 부문에서 요청한 전문용어 표준안 심의 관련 서류(총회 등 의사결정 기구에서 의결된 사항임을 입증할 수 있는 총회 회의록 사본, 총회 결과 등)

### [3] 문화체육관광부 전문용어 표준안 심의

#### [3-1] 국립국어원 전문용어 표준안 검토

○ 문화체육관광부(국어정책과)에서 국립국어원으로 자료 검토를 요청한다.

○ 국립국어원에서 심의 요청 자료의 형식적 요건 등을 검토한다.

- 교과서 수록 용어, 표준국어대사전 수록 전문용어, 한국어 용어로 단일하게 정착된 용어는 심의용 자료에서 제외

- 용어의 어문 규범 준수 여부 검토

- 심의 대상 용어로서 지녀야 할 적절성 등 판단

- 국어심의회(국어순화분과위원회 또는 국어순화분과 전문소위원회)에서 심의하기 쉽도록 심의용 자료 작성

○ 문화체육관광부(국어정책과)로 국어심의회 심의용 자료를 회신한다.

### [3-2] 국어심의회 전문용어 표준안 심의

- 국어심의회(국어순화분과위원회)에서 표준안을 심의한다.
  - 필요시 전문용어 표준화 전문소위원회 심의 후 국어심의회에 상정
    - ※ 분야별 전문소위원회를 탄력적으로 구성 운영
    - ※ 심의 요청 기관의 표준화 작업 참여자 등을 포함하여 전문소위원회 심의 인력 구성 운영
  - 표준화의 필요성 및 결과의 사회적 파급성 등을 고려하여 심의

#### 국어심의회 심의 원칙과 결과 처리 유형

##### [심의 기본 원칙]

- ▶ 해당 용어의 개념을 분명하고 간결하게 드러내도록 용어를 선정
- ▶ 우리 사회에서 사용되는 친숙하고 쉬운 용어를 사용
- ▶ 영어를 비롯한 외국어를 직접 차용하는 것보다 국어로 알기 쉽게 순화하거나 번역하는 것을 우선시하여야 함.
- ▶ 표준화된 용어는 괄호 안에 한자나 외국 문자를 병기할 수 있지만, 한자나 외국 문자를 바로 노출할 수는 없음.
  - ※ 「국어기본법」 제14조(공문서의 작성) 및 「국어기본법 시행령」 제11조(공문서의 작성과 한글 사용)에 따름.
- ▶ 분야 내, 분야 간 일관성 유지
- ▶ 부정적 의미나 함축적 의미를 띠지 않으며 중립적인 용어를 사용
- ▶ 국어 어문 규범과 조어법을 준수

##### [심의 결과 처리 유형]

심의 원칙에 따라 심의한 결과는 다음의 세 유형으로 처리함.

- ① **원안 통과**: 해당 중앙행정기관의 원안 그대로 통과
- ② **대안 제시**: 국어심의회에서 보완한 대안(권고안) 제시
- ③ **제외**: 대안 제시조차 어려운 경우에는 고시 대상에서 제외

#### 국어심의회 운영 세칙 주요 사항(문화체육관광부훈령)

- ▶ 분과위원회 회의 소집: 회의 개최 7일 전까지 안건, 개최 시기·장소 등을 명시한 국어심의회 소집통지서를 위원에게 발송<제8조 제3항>
- ▶ 재적위원 과반수의 출석으로 개의하고 출석위원 과반수의 찬성으로 의결<제8조 제4항, 제9조 제1항>
- ▶ 회의 시 국어심의회 운영 세칙[별지 제3호 서식]에 따른 회의록 작성<제10조 제1항>
- ▶ 분과위원회의 전문성과 특수성을 존중, 심의회 운영의 능률을 높이도록 분과위원회 심의 의결로 종결 처리 가능<제13조 제1항>

### [3-3] ( 문화체육관광부 → 관련 기관) 심의안 의견 조희

- 국어심의회 심의 확정 전에 심의안을 관련 부처·단체에 의견을 조희한다.
  - 해당 분야에서 논쟁이 되거나 합의되지 않은 용어 여부, 인접 학문 간 상이한 용어가 통용되고 있는지에 대한 검토 등

### [3-4] 문화체육관광부 전문용어 표준안 심의 확정, 회신

- 국어심의회(국어순화분과위원회)에서 전문용어 표준안에 대한 심의를 확정한다.
  - 국어심의회 국어순화분과위원회에서 의결한 사항을 국어심의회 위원(장)에게 통보
  - 필요시 국어심의회 국어순화분과 회의 결과를 전체 국어심의회에서 확정
- 문화체육관광부(국어정책과)에서 해당 중앙행정기관으로 심의 결과를 회신

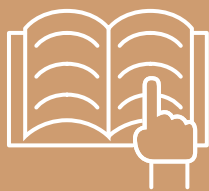
### [4] 중앙행정기관 표준 전문용어 고시·활용

- 국어심의회 국어순화분과위원회에서 의결한 용어를 해당 중앙행정기관에서 고시한다.
  - 각 중앙행정기관은 전문용어 표준안을 문화체육관광부로 심의 요청하는 단계부터 표준화에 대한 국민의 관심과 수요가 큰 용어 또는 국민의 일상생활에 상당한 영향을 줄 수 있는 용어를 선별하여 고시할 계획을 갖고 표준화 절차를 진행해야 한다.
    - ※ 해당 중앙행정기관 전문용어 표준화협의회에서 국어 전문가 검토가 필요할 때, 국립국어원에 심의위원 추천을 요청할 수 있다.
- 중앙행정기관은 표준 전문용어로 확정, 고시된 용어의 보급 및 확산을 위해 노력한다.
  - 중앙행정기관은 고시된 전문용어를 소관 법령의 제정·개정, 교과용 도서 제작, 공문서 작성 및 국가 주관의 시험 출제 등에 적극 활용한다.



# 5

## 전문용어 표준화 사례



### ① 유형별 전문용어 표준화 사례

유형	표준화 전	표준화 후
한글맞춤법 오류	속도충격률	속도 충격률
	주심포집	주심포집
	찰질흙	찰진흙
	그으름병	그을음병
	지역내총생산	지역 내 총생산
	덜썩은두엄	덜 썩은 두엄
외래어 표기 오류	크로싱노오스	크로싱 노즈
	크레솔	크레졸
	썰바이트 레일	소르바이트 레일
	아세칠렌	아세틸렌
	오일펜스	오일 펜스
	고선명 텔레비전 레이카	고선명 텔레비전 레커
	모라토리움	모라토리엄
	모터사이렌	모터사이렌
	석고보드	석고 보드
	통화스왑	통화 스와프
동형 충돌	AI	조류 인플루엔자(조류 독감) / 인공 지능
	CV	격납 용기 / 영문 이력서
	P/L(신고), P/L	전자 신고 / 손익 계산(서)
	PM	맞춤 약물 / 프로젝트 관리자
	PMO	프로젝트 관리 조직 / 생산 현장 연락관
복수형 표기	비닐 / 바이닐	비닐
	망간 / 망가니즈	망간
어려운 말	자동제세동기 (‘AED’, A. E. D./ AED)	자동심장충격기
	(게임) 퍼블리셔 / (Game) Publisher	(게임) 배급사
	(발전기) 감발 / (α -) α	(발전기) 출력 감소
	레이템(Rare-tem)	희귀품
	(풍력 발전기) 블레이드	(풍력 발전기) 날개

유형	표준화 전	표준화 후
어려운 말	개로	열린 회로
	금강	선로 길이
	개비온	(사각) 돌망태
	게이트웨이	관문
	그린 레시피	친환경 조리법
	글레이징	물코팅
	네고	(가격) 협상
	노쇼	예약 부도
	레드 오션	포화 시장
	BRT(비아르티)	간선 급행 버스(체계)
	CNG	압축 천연가스(CNG)

## ② 전문용어 표준화 고시 용어 목록

※ 「국어기본법」 시행 이후 고시 용어 총목록을 가나다순으로 제시합니다.

- 문화체육관광부 고시(제2013-9호, 2013. 3. 8.), 312개
- 산업통상자원부 고시(제2015-96호, 2015. 5. 22.), 90개
- 미래창조과학부 고시(제2015-46호, 2015. 7. 8.), 52개
- 해양수산부 고시(제2017-8호, 2017. 1. 18.), 33개

※ '△' 표시는 띄어 씀을 원칙으로 하되 붙여 쓸 수 있음을 의미한다.

번호	대상 용어	그른 표기	원어 표기	순화어 및 표준화 용어	적용 예문	고시 기관 및 일자
1	~ 게이트		~ gate	~ 의혹사건	검찰이 ○○게이트(→○○ 의혹사건)를 본격적으로 수사하면서 새로운 증거들이 발견되었다.	문체부 고시 (2013. 3. 8.)
2	(발전기) 계통병해		系統並解	(발전기) 계통 분리	전력거래소 급전 지시를 통해 B 발전기를 계통병해 (→계통 분리) 하였다.	산자부 고시 (2015. 5. 22.)

번호	대상 용어	그른 표기	원어 표기	순화어 및 표준화 용어	적용 예문	고시 기관 및 일자
3	(발전기) 계통병입		系統並入/系統併入	(발전기) 계통 연결	A 발전기가 최초로 계통병입 (→계통 연결) 되었다.	산자부 고시 (2015. 5. 22.)
4	(발전기) 감발		減發	(발전기) 출력 감소	345kV ○○송전선로 과부하 해소를 위해 발전기 감발이 (→출력 감소가) 필요하다.	산자부 고시 (2015. 5. 22.)
5	(발전기) 증발		増發	(발전기) 출력 증가	A 발전기 탈락에 의한 수급 균형을 유지하기 위해 B 발전기 증발이 (→출력 증가가) 필요하다.	산자부 고시 (2015. 5. 22.)
6	(전선) 지상고		地上高	(전선) 높이	전선의 지상고 (→높이)를 더 높여야 한다.	산자부 고시 (2015. 5. 22.)
7	(전선) 횡진		橫振	(전선) 흔들림	송전 철탑에서는 점퍼(jumper)선의 횡진 (→흔들림)을 고려하여 절연 확보 거리를 계산하여야 한다.	산자부 고시 (2015. 5. 22.)
8	(전압을) 인가하다		印加--	(전압을) 걸다	선로에 전압을 인가한 (→건) 후에는 안전에 더욱 유의해야 한다.	산자부 고시 (2015. 5. 22.)
9	(철탑) 도괴/도괴하다		倒壊/倒壊--	(철탑) 넘어짐/ (철탑이) 넘어지다	이 지역에는 초대형 태풍에 의해 철탑 도괴 (→넘어짐) 현상이 발생한 경우가 있다.	산자부 고시 (2015. 5. 22.)
10	(콘크리트 등을) 타설하다/타설		打設하다	(콘크리트 등을) 치다/ (콘크리트 등을) 치기	터파기 완료 후 바닥에 잡석을 다지고 콘크리트를 타설한다 (→친다).	산자부 고시 (2015. 5. 22.)
11	(풍력 발전기) 블레이드		Blade	(풍력 발전기) 날개	이 풍력 발전기는 블레이드 (→날개) 길이만 80m에 달한다.	산자부 고시 (2015. 5. 22.)
12	AT, 적정 기술		Appropriate Technology	적정 기술	현지에서 조달가능한 원재료를 사용하는 AT/적정 기술 (→적정 기술)이 개발도상국에서 많은 관심을 받고 있다.	미래부 고시 (2015. 7. 8.)

번호	대상 용어	그른 표기	원어 표기	순화어 및 표준화 용어	적용 예문	고시 기관 및 일자
13	Bus, 버스, 모선	부스	bus, 母線	모선	154kV 2번 버스(bus)(→ 모선)에 고장이 발생하였다.	산자부 고시 (2015. 5. 22.)
14	DTG, 디지털 운행 기록계		Digital Tacho Graph	디지털 운행 기록계	대형 자동차는 DTG/디지털 운행 기록계(→디지털 운행 기록계)를 의무적으로 장착해야 한다.	미래부 고시 (2015. 7. 8.)
15	Job Networking		job networking	일 연계망 (형성), 일자리 연계망 (형성)	잡네트워킹(→일 연계망 (형성), 일자리 연계망 (형성))을 통해 필요한 이들에게 기회를 제공하고 있다.	문체부 고시 (2013. 3. 8.)
16	NUI		Natural User Interface	동작 인식 인터페이스, 엔유아이(NUI)	NUI(→동작 인식 인터페이스/엔유아이(NUI))를 적용한 피시는 손짓을 하거나 음성으로 명령을 내려 작동할 수 있다.	미래부 고시 (2015. 7. 8.)
17	OA		office automation	사무자동화	OA(→사무자동화) 시스템이 구축되면서 업무를 더 신속하게 처리할 수 있게 되었다.	문체부 고시 (2013. 3. 8.)
18	OS		operating system	운영체제, 운영체제	새로운 OS(→운영체제, 운영체제)는 더 발전된 기술을 보여준다.	문체부 고시 (2013. 3. 8.)
19	PDA, 개인 휴대 정보 단말기		personal digital assistant	개인용 정보 단말기	스마트폰이 대중화됨에 따라 PDA/개인 휴대 정보 단말기(→개인용 정보 단말기) 사용자가 줄어들고 있다.	미래부 고시 (2015. 7. 8.)
20	R&D		research and envelopment	연구 개발	내년 예산은 R&D(→연구 개발) 사업비를 늘릴 예정이다.	문체부 고시 (2013. 3. 8.)
21	RFID		Radio Frequency entification	전파 식별	RFID(→전파 식별) 전자칩은 다양한 분야에 활용되고 있다.	문체부 고시 (2013. 3. 8.)

번호	대상 용어	그른 표기	원어 표기	순화어 및 표준화 용어	적용 예문	고시 기관 및 일자
22	SOC		social overhead capital	① 사회 기반 시설 ② 사회 간접 자본	① ○○시는 올해부터 2020년까지 SOC (→사회 기반 시설) 사업을 추진하면서 도로와 교량을 20% 이상 확충하고 정비하기로 하였다. ② SOC(→사회 간접 자본)는 생산 활동에 필요한 자본임에도 직접 비용을 지불하지 않아도 되는 자본을 뜻한다.	문체부 고시 (2013. 3. 8.)
23	URL, 인터넷 위치		Uniform Resource Locator	인터넷 주소	자료에 제시된 URL/인터넷 위치(→인터넷 주소)에 접속하면, 다양한 사진 자료와 영상 자료를 볼 수 있다.	미래부 고시 (2015. 7. 8.)
24	VOD		video on demand	① 다시보기 ② 주문형 비디오	① ○○○의 제작진은 해당 방송분의 VOD(→다시보기) 서비스를 중단했다. ② 위성 방송 유료가입자들은 VOD(→주문형 비디오)를 무제한으로 이용할 수 있다.	문체부 고시 (2013. 3. 8.)
25	가건물		假建物	임시 건물	가건물(→임시 건물)을 지었다.	문체부 고시 (2013. 3. 8.)
26	가건축		假建築	임시 건축	건본 주택은 가건축(→임시 건축) 허가 기간이 끝나는 대로 곧바로 철거된다.	문체부 고시 (2013. 3. 8.)
27	가검물		可檢物	검사물	새로 입원한 환자들의 가검물(→검사물)을 채취하였다.	문체부 고시 (2013. 3. 8.)
28	가결의		假決議	임시 결의	법률안 가결의(→임시 결의) 효력에 대해서는 국회의 자율권에 맡겨야 한다.	문체부 고시 (2013. 3. 8.)
29	가계약		假契約	임시 계약	시공사를 선정하고 가계약(→임시 계약)을 맺었다.	문체부 고시 (2013. 3. 8.)
30	가계정		假計定	임시 계정	자금을 가계정(→임시 계정) 형식으로 인출했던 횡령 사건이 적발되었다.	문체부 고시 (2013. 3. 8.)

번호	대상 용어	그른 표기	원어 표기	순화어 및 표준화 용어	적용 예문	고시 기관 및 일자
31	가공지선		架空地線	피뢰선	배전 선로에서 가공지선(→ 피뢰선)은 가장 위쪽에 자리 잡고 있다.	산자부 고시 (2015. 5. 22.)
32	가도		假道	임시 도로	갑자기 불어난 물살에 공사 현장의 가도(→임시 도로)가 차단되었다.	문체부 고시 (2013. 3. 8.)
33	가사용		假使用	임시 사용	구청은 신축 백화점의 가사용(→임시 사용)을 허가하였다.	문체부 고시 (2013. 3. 8.)
34	가선/가선하다		架線/ 架線--	전선 설치, 통신선 설치/전선(을) 설치하다, 통신선(을) 설치하다	송전선로 가선(→전선 설치) 공사는 먼저 연선(→전선 폐기) 공사 후 적정 전선 늘어짐 확보를 위한 긴선(→전선 당기기) 공사 순으로 시행한다.	산자부 고시 (2015. 5. 22.)
35	가설무대		假設舞臺	임시 무대	야외 가설무대(→임시 무대)에서 열리는 여름 축제가 한창이다.	문체부 고시 (2013. 3. 8.)
36	가섭선		架涉線	공중선	지지물의 설치 간격은 지지물의 강도, 가섭선(→공중선)의 높이, 부하 밀도 및 현장 여건 등을 고려하여 결정한다.	산자부 고시 (2015. 5. 22.)
37	가이드		guide	① 안내자, 안내원, 길잡이 ② 지침서, 안내서, 길잡이	① 주요 관광지에는 통역을 겸한 여행 가이드(→안내자, 안내원, 길잡이)가 배치되어 있다. ② 공공언어 개선 교육에 필요한 가이드(→지침서, 안내서, 길잡이)를 제공하고 있다.	문체부 고시 (2013. 3. 8.)
38	가이드라인		guideline	지침, 방침	정부가 정한 임금 인상 가이드라인(→지침, 방침)을 기업체에서는 긍정적으로 받아들였다.	문체부 고시 (2013. 3. 8.)
39	가이드북		guidebook	안내서, 지침서, 길잡이	공공언어 개선 교육에 필요한 가이드북(→ 안내서, 지침서, 길잡이)을 제공하고 있다.	문체부 고시 (2013. 3. 8.)

번호	대상 용어	그른 표기	원어 표기	순화어 및 표준화 용어	적용 예문	고시 기관 및 일자
40	간선도로		幹線道路	주요 도로, 중심 도로	간선도로(→주요 도로, 중심 도로)를 따라가다 보면 시청이 나온다.	문체부 고시 (2013. 3. 8.)
41	감용기		減容機	압축기	양식장 펠스티로폼 감용기(→압축기)를 35대에서 44대로 늘린다.	해수부 고시 (2017. 1. 18.)
42	강송, 강행송전		強送, 強行送電	수동 송전	154kV ○○송전 선로가 강송/강행 송전(→수동 송전)에 성공하였다.	산자부 고시 (2015. 5. 22.)
43	개거		開渠	개방 수로	발전소 냉각수용 취수 설비는 주로 개거(→개방 수로) 형태이다.	산자부 고시 (2015. 5. 22.)
44	개로		開路	열린 회로	개로(→열린 회로) 상태	산자부 고시 (2015. 5. 22.)
45	개찰구		改札口	표 내는 곳	개찰구(→표 내는 곳)를 빠져 나왔다.	문체부 고시 (2013. 3. 8.)
46	개토		開土	땅파기	작은 삽은 부분적인 개토(→땅파기) 작업에는 편리한 도구다.	문체부 고시 (2013. 3. 8.)
47	거래선		去來先	거래처	거래선(→거래처)을 개척하였다.	문체부 고시 (2013. 3. 8.)
48	거치		据置	설치	거치(→설치)된 기기의 전원을 켜자, 기기에서 소음이 발생하기 시작했다.	산자부 고시 (2015. 5. 22.)
49	건전구간		健全區間	정상 구간	배전 선로 고장 시 고장 구간을 인지하여 분리하고, 건전구간(→정상 구간)은 단시간 내에 송전한다.	산자부 고시 (2015. 5. 22.)
50	건주하다		建柱--	(전주를) 세우다	비닐하우스 앞에 건주하여(→전주를 세워서) 전력량계를 해당 전주에 설치하는 것이 타당한지 궁금합니다.	산자부 고시 (2015. 5. 22.)

번호	대상 용어	그른 표기	원어 표기	순화어 및 표준화 용어	적용 예문	고시 기관 및 일자
51	경간		徑間	지지물 간 거리	송전 선로의 경간(→지지물 간 거리)	산자부 고시 (2015. 5. 22.)
52	계리		計理	회계 처리	일반회계와 구분하여 계리(→회계 처리)할 필요가 있을 때에 법률에 따라 설치한다.	문체부 고시 (2013. 3. 8.)
53	고수부지		高水敷地	둔치	한강 고수부지(→둔치)에 가로등을 설치했다.	문체부 고시 (2013. 3. 8.)
54	고저		高低	높낮이	심해의 해저 지형은 고저(→높낮이)가 크다.	문체부 고시 (2013. 3. 8.)
55	공가		共架	(전선, 통신선) 공용 설치	공가(→공용 설치) 설비나 기기 설치가 예상되는 선로에는 강래의 설비를 고려하여 전주 길이를 결정할 수 있다.	산자부 고시 (2015. 5. 22.)
56	공격용 툴킷		Attack Toolkits	공격 도구 모음	사이버 범죄를 부추기는 공격용 툴킷(→공격 도구 모음)이 확산되고 있다.	미래부 고시 (2015. 7. 8.)
57	공칭전압		公稱電壓	표준 전압	고압과 특별 고압 선로의 전압 강하율은 공칭전압(→표준 전압)을 기준으로 10% 이내여야 한다.	산자부 고시 (2015. 5. 22.)
58	과당 경쟁		過當競爭	지나친 경쟁	과당 경쟁(→지나친 경쟁)에 휘말리지 말아야 한다.	문체부 고시 (2013. 3. 8.)
59	관유물		官有物	공공기관 물건	관유물(→공공기관 물건)의 대여료가 8억 원으로 집계됐다.	문체부 고시 (2013. 3. 8.)
60	교면 포장		橋面鋪裝	다리 포장	교면 포장(→다리 포장) 공사를 실시하기로 하였다.	문체부 고시 (2013. 3. 8.)
61	구배		勾配, 句配	① 기울기 ② 물매, 비탈, 오르막	① 다음 도형의 구배(→기울기)를 구하시오. ② 구배(→물매, 비탈, 오르막)가 가파르다.	문체부 고시 (2013. 3. 8.)
62	구배		勾配, 句配	기울기	연약 지반, 교통 장애 등으로 구배(→기울기) 굴착이 곤란한 지역은 다음과 같이 시공한다.	산자부 고시 (2015. 5. 22.)

번호	대상 용어	그른 표기	원어 표기	순화어 및 표준화 용어	적용 예문	고시 기관 및 일자
63	구휼		救恤	구호, 구제	어려운 사람들을 돕는 구휼(→구호, 구제) 사업을 펼치기로 하였다.	문체부 고시 (2013. 3. 8.)
64	국지		局地	일부 지역	국지적으로(→일부 지역에) 큰 눈이 내렸다.	문체부 고시 (2013. 3. 8.)
65	굴토		掘土	땅파기	농부들은 굴토(→땅파기) 작업을 마친 후 새참을 먹었다.	문체부 고시 (2013. 3. 8.)
66	그린 IT		Green Information Technology	녹색정보기술, 친환경정보기술	○○사에서는 국내 최초로 그린 IT(→녹색정보기술, 친환경정보기술)를 적용하여 에너지 절감형 제품을 생산한다.	미래부 고시 (2015. 7. 8.)
67	그린벨트		greenbelt	개발제한구역	그린벨트(→개발제한구역) 설치 요구안을 들어 주었다.	문체부 고시 (2013. 3. 8.)
68	그린웨이		green way	녹색길	그린웨이(→녹색길) 1단계 구간인 마산합포구청~마산가도교 0.74km를 개통했다.	문체부 고시 (2013. 3. 8.)
69	그린카		green car	친환경차	정부에서 그린카(→친환경차) 개발을 장려하고 있다.	문체부 고시 (2013. 3. 8.)
70	근가		根枷	전주 버팀대	근가(→전주 버팀대)는 일반적으로 지반이 약한 곳에 사용한다.	산자부 고시 (2015. 5. 22.)
71	근입		根入	밀동 물기	전주 근입(→밀동 물기) 시 지반이 너무 약하면 고정 블록을 이용할 수 있다.	산자부 고시 (2015. 5. 22.)
72	글로벌 스탠더드		global standard	국제 기준	글로벌 스탠더드(→국제 기준)에 맞는 정책 수립이 필요하다.	문체부 고시 (2013. 3. 8.)
73	금일		今日	오늘	금일(→오늘) 안으로 서류를 제출해야 한다.	문체부 고시 (2013. 3. 8.)
74	금장		巨長	선로 길이	3상 선로든지 단상 선로든지 금장은(→선로 길이는) 똑같다.	산자부 고시 (2015. 5. 22.)

번호	대상 용어	그른 표기	원어 표기	순화어 및 표준화 용어	적용 예문	고시 기관 및 일자
75	기국통제		旗國統制/ Flag State Control	① 기국통제 ② 자국선박통제	국적선의 외국항 출항정지 예방을 위해 중점관리대상 선박에 대한 기국통제(→기국통제/자국선박통제)를 더욱 강화한다고 밝혔다.	해수부 고시 (2017. 1. 18.)
76	기수/기수역		汽水/汽水域	갯물/갯물수역	붉은발말뚝개는 강이나 하천이 바다와 만나는 기수역(→갯물 수역)에 주로 서식한다.	해수부 고시 (2017. 1. 18.)
77	긴선/긴선하다		緊線/ 緊線--	전선 당기기/전선(을) 당기다	송전선로 가선(→전선 설치) 공사는 먼저 연선(→전선 펴기) 공사 후 적정 전선 늘어짐 확보를 위한 긴선(→전선 당기기) 공사 순으로 시행한다.	산자부 고시 (2015. 5. 22.)
78	나용선		裸傭船/ bare boat	선체임차	편드는 건조 선박을 ○○에 소유권취득조건부 나용선(→선체 임차) 조건으로 7년간 대선(→선박 임대)하고, 용선(→선박 임차)사인 ○○은 편드로부터 임차한 선박을 ○○그룹에 7년간 재대선(→선박 임대)할 예정이다.	해수부 고시 (2017. 1. 18.)
79	낙도보조항로		落島補助航路	국가보조항로	낙도보조항로(→국가보조항로)인 신안군 하의도와 진도 조도 인근 항로에 다음달부터 새롭게 건조된 여객선이 투입된다.	해수부 고시 (2017. 1. 18.)
80	난굴		亂掘	마구 파냄	난굴(→마구 파냄)로 농가의 피해가 컸다.	문체부 고시 (2013. 3. 8.)
81	내비게이션	네비게이션	navigation	길도우미, 길안내기	내비게이션(→길도우미, 길안내기)이 보급되면서 운전자들이 길을 찾는 수고를 덜 수 있었다.	문체부 고시 (2013. 3. 8.)
82	내역서		內譯書	명세서	상세 내역서(→명세서)는 입찰 마감일까지 제출하는 것이 원칙이다.	문체부 고시 (2013. 3. 8.)
83	내용연수	내용년수	耐用年數	사용 연한	철타의 내용 연수는(→사용 연한은) 30년이다.	산자부 고시 (2015. 5. 22.)

번호	대상 용어	그른 표기	원어 표기	순화어 및 표준화 용어	적용 예문	고시 기관 및 일자
84	내장/내장하다		耐張/ 耐張--	장력을 견딤/장력을 견디다	전주의 종류에 따라 내장(→장력을 견디는 것)이 가능한 전주가 있고, 그렇지 못한 전주가 있다.	산자부 고시 (2015. 5. 22.)
85	네트워크/네트워킹		network/ networking	연결망, 연계망, 관계망	전문가들은 여성 폭력 근절을 위해 '지역 사회 네트워크(→연결망, 연계망, 관계망) 구축'이 중요하다고 입을 모았다.	문체부 고시 (2013. 3. 8.)
86	네티즌	네티즌	netizen	누리꾼	네티즌(→누리꾼)들이민원게시판에 많은 의견을 올렸다.	문체부 고시 (2013. 3. 8.)
87	노미네이트		nominate	후보 지명	이번 시상에서 노미네이트(→후보 지명)된 배우는 ○○○, △△△이다.	문체부 고시 (2013. 3. 8.)
88	노치 필터		Notch Filter	특정 주파수 차단기	이동통신 단말기의 핵심 부품으로 주목을 받고 있는 노치 필터(→특정 주파수 차단기)를 사용하면 통화시 불필요한 소음을 제거할 수 있다.	미래부 고시 (2015. 7. 8.)
89	노하우		knowhow	비법, 기술, 비결, 방법	지금은 노하우(→비법, 기술, 비결, 방법)를 축적할 수 있는 기회이다.	문체부 고시 (2013. 3. 8.)
90	노후 시설/노후한 시설		老朽施設/ 老朽-施設	낡은 시설	노후 시설(→낡은 시설)에 대한 대대적인 정비를 시작하기로 하였다.	문체부 고시 (2013. 3. 8.)
91	뉴스레터		newsletter	소식지	뉴스레터(→소식지)를 통해 우리말과 관련된 정보나 소식을 매주 받아볼 수 있다.	문체부 고시 (2013. 3. 8.)
92	닉네임		nickname	별명	우리 기관은 누리집 회원가입을 할 때 닉네임(→별명)을 한글로 하도록 하고 있다.	문체부 고시 (2013. 3. 8.)
93	다운사이징		downsizing	감축, 축소, 줄이기	경영 악화로 업무 다운사이징(→감축, 축소, 줄이기)을 검토하고 있다.	문체부 고시 (2013. 3. 8.)
94	단차		段差	높낮이 차이	계단의 단차(→높낮이 차이)를 낮추거나 경사로를 설치하여 누구나 쉽게 이용할 수 있도록 해야 한다.	문체부 고시 (2013. 3. 8.)

번호	대상 용어	그른 표기	원어 표기	순화어 및 표준화 용어	적용 예문	고시 기관 및 일자
95	답보		踏步	제자리(걸음)	논의가 진전이 없이 언제나 답보(→제자리(걸음)) 상태이다.	문체부 고시 (2013. 3. 8.)
96	당년		當年	① 그해 ② 올해	① 졸업한 당년(→그해)에 사법 고시에 합격하였다. ② 그는 당년(→올해) 오십 일 세이다.	문체부 고시 (2013. 3. 8.)
97	당월		當月	① 그달 ② 이달	① 공연이 개최되는 당월(→그달)에 가서 강소를 결정해도 늦지 않다. ② 당월(→이달) 휴대전화 요금은 지난달보다 줄었다.	문체부 고시 (2013. 3. 8.)
98	당일		當日	① 그날 ② 오늘	① 개회식이 있던 당일(→그날)에는 교통이 복잡했다. ② 회의 결과물을 당일(→오늘) 제출해 주십시오.	문체부 고시 (2013. 3. 8.)
99	대사		對査	대조 확인	한국은행은 매월 회계 대사(→대조 확인) 작업을 해야 한다.	문체부 고시 (2013. 3. 8.)
100	대선		賃船/ hiring of vessel	선박임대	펀드는 건조 선박을 ○○에 소유권취득조건부 나용선(→선체 임차) 조건으로 7년간 대선(→선박 임대)하고, 용선(→선박 임차)사인 ○○은 펀드로부터 임차한 선박을 ○○그룹에 7년간 재대선(→선박 임대)할 예정이다.	해수부 고시 (2017. 1. 18.)
101	대조 공부		對照公簿	장부 확인, 장부 대조	공무원은 필요한 경우 대조 공부(→장부 확인, 장부 대조)를 하여 오류 여부를 점검하여야 한다.	문체부 고시 (2013. 3. 8.)
102	대합실		待合室	맞이방, 기다리는 곳	기차역 대합실(→맞이방, 기다리는 곳)에 전시장을 마련하였다.	문체부 고시 (2013. 3. 8.)
103	더치페이		dutch pay	각자내기	최근 직장인들 사이에서 식사 비용을 더치페이(→각자 내기)로 부담하는 경우가 늘고 있다.	문체부 고시 (2013. 3. 8.)

번호	대상 용어	그른 표기	원어 표기	순화어 및 표준화 용어	적용 예문	고시 기관 및 일자
104	도장 공사		塗装工事	칠 공사, 도색 공사	도장 공사(→칠 공사, 도색 공사) 기술이 발달했다.	문체부 고시 (2013. 3. 8.)
105	독거노인		獨居老人	홀로노인, 홀로 사는 노인, 홀몸노인	고령화 사회에 접어들면서 독거노인(→홀로노인, 홀로 사는 노인, 홀몸노인)이 증가하고 있다.	문체부 고시 (2013. 3. 8.)
106	동법		同法	① 같은 법 ② 같은 방법, 같은 수법	① 건축법 제5조 및 동법(→같은 법) 제42조의 규정에 따라서 처리할 수 있다. ② 동법(→같은 방법, 같은 수법)으로는 더는 해결할 수 없다.	문체부 고시 (2013. 3. 8.)
107	동절기		冬節期	겨울철	동절기(→겨울철)에는 분수를 가동하지 않는다.	문체부 고시 (2013. 3. 8.)
108	드라이브 바이다운로드		Drive-by-download	잠입형 악성코드 (설치)	드라이브 바이다운로드(→잠입형 악성코드(설치))는 악성 코드가 숨겨진 콘텐츠를 사용자의 컴퓨터에 설치한다.	미래부 고시 (2015. 7. 8.)
109	드레싱		dressing	① 맛깔장 ② 상처 치료, 상처 치료약	① 우리 부는 우리 농산물로 만든 드레싱(→맛깔장) 제품 개발을 지원하고 있다. ② 환자가 드레싱(→상처 치료)을 받다.	문체부 고시 (2013. 3. 8.)
110	디브레인	디브레인	dBrain (digital brain)	디지털 예산 회계 시스템	오늘까지 디브레인(→디지털 예산 회계 시스템)에 입력해야 예산안 처리가 원활하게 될 수 있다.	문체부 고시 (2013. 3. 8.)
111	디아르(DR)		Demand Response	수요 반응	비상 발전기를 활용한 디아르(DR)(→수요 반응) 사업자가 등장한다.	산자부 고시 (2015. 5. 22.)
112	디아이와이		DIY (do it yourself)	손수 짜기, 직접 만들기, 손수 제작	이 책상은 디아이와이(DIY)(→손수 짜기, 직접 만들기, 손수 제작) 제품이다.	문체부 고시 (2013. 3. 8.)



번호	대상 용어	그른 표기	원어 표기	순화어 및 표준화 용어	적용 예문	고시 기관 및 일자
113	디엠		DM (direct mail)	우편 광고, 우편 광고물	이 자료를 관련기간에 디엠(→우편 광고물)으로 발송할 예정이다.	문체부 고시 (2013. 3. 8.)
114	디지털 셀프출판		Digital Self-publishing	전자책 자가출판	출판사 도움 없이 누구나 손쉽게 책을 만들 수 있는 디지털 셀프출판(→전자책 자가출판) 시장이 확대되고 있다.	미래부 고시 (2015. 7. 8.)
115	디지털 멀티미디어 방송		Digital Multimedia Broadcasting	디지털 멀티미디어 방송, 디엠비	운전 중 디지털 멀티미디어 방송(→디지털 멀티미디어 방송, 디엠비) 시청이 금지됨에 따라 ○○경찰청에서는 단속을 강화할 계획을 밝혔다.	미래부 고시 (2015. 7. 8.)
116	디지털포렌식		digital forensics	전자법의학(수사)	디지털포렌식(→전자법의학(수사)) 기법을 이용하여 범인을 검거하였다.	문체부 고시 (2013. 3. 8.)
117	라이브러리		library	① 자료관 ② 도서관	① 이 책은 ○○위원회 라이브러리(→자료관)를 비롯하여 국공립 도서관에서 열람할 수 있다. ② 청사를 옮기면서 라이브러리(→도서관)도 함께 짓는 방안을 검토하였다.	문체부 고시 (2013. 3. 8.)
118	라이선스	라이센스	license	사용권, 면허, 면허장, 허가, 허가장	이번에 특허를 받은 곳과 라이선스(→사용권) 계약을 맺는 기관들이 생겨났다.	문체부 고시 (2013. 3. 8.)
119	랜드마크		landmark	마루지, 상징물	서울시는 광화문 주변에 한글 랜드마크(→마루지)를 조성하였다.	문체부 고시 (2013. 3. 8.)
120	로드맵		road map	(단계별) 이행안	정부는 신공항 개발 로드맵(→(단계별) 이행안)을 발표하였다.	문체부 고시 (2013. 3. 8.)
121	로드킬		road kill	동물 찾길 사고, 동물 교통사고	로드킬(→동물 찾길 사고, 동물 교통사고)가 한해 5천건을 넘고 있어 이에 대한 대책이 시급하다.	문체부 고시 (2013. 3. 8.)

번호	대상 용어	그른 표기	원어 표기	순화어 및 표준화 용어	적용 예문	고시 기관 및 일자
122	루머		rumor	소문, 뜬소문, 풍문	선거관리위원회는 후보자와 관련된 근거없는 비방과 루머(→소문, 뜬소문, 풍문)가 선거법 위반 소지가 있다고 밝혔다.	문체부 고시 (2013. 3. 8.)
123	루미나리아/루미나리에		luminaria	① 불빛축제, 불빛잔치 ② 불빛조명 시설	① 도시 분위기를 띄우기 위해 루미나리에(→불빛축제, 불빛잔치)가 전국 곳곳에서 열린다. ② 연말이 가까워지자 도심 곳곳에 루미나리에(→불빛조명시설)가 설치되어 사람들의 시선을 끌었다.	문체부 고시 (2013. 3. 8.)
124	룸메이트		roommate	방 짝, 방친구	이번 교육 연수회에서는 직급에 관계없이 룸메이트(→방 짝, 방친구)를 정했다.	문체부 고시 (2013. 3. 8.)
125	리더십	리더쉽	leadership	지도력	지도자에게 가장 중요한 것은 리더십(→지도력)이다.	문체부 고시 (2013. 3. 8.)
126	리메이크		remake	(원작) 재구성	요즘 영화계에서는 예전에 크게 인기를 끌었던 작품들의 리메이크(→(원작) 재구성)이 유행이다.	문체부 고시 (2013. 3. 8.)
127	리빙룸		living room	거실	아파트 리빙룸(→거실) 꾸미기 기획전이 열리고 있다.	문체부 고시 (2013. 3. 8.)
128	리콜		recall	결함 보상, 결함 보상제	이번에 개발된 새 자동차 엔진에 소음이 발생하여 리콜(→결함 보상, 결함 보상제)을 실시하기로 했다.	문체부 고시 (2013. 3. 8.)
129	리폼		reform	개량, 수선	요즘엔 옛 물건을 리폼(→개량, 수선)하여 사용하는 사람들이 늘어나고 있다.	문체부 고시 (2013. 3. 8.)
130	마블링		marbling	결지방	소고기는 마블링(→결지방) 등급에 따라 가격이 다르다.	문체부 고시 (2013. 3. 8.)



번호	대상 용어	그른 표기	원어 표기	순화어 및 표준화 용어	적용 예문	고시 기관 및 일자
131	마이너스		minus	① 적자, 손해 ② 음극 ③ 음성 ④ 빼기 ⑤ 빼기 부호	① 올해 수출이 줄어 영업 이익이 마이너스(→적자)를 기록했다. ② 전류를 연결할 때 마이너스(→음극)는 마이너스(→음극)끼리 연결해야 한다. ③ 바이러스 감염 여부를 조사한 결과 마이너스(→음성)로 나타났다. ④ 5 마이너스(→빼기) 3은 2이다. ⑤ 마이너스(→빼기 부호)는 수식에서 자주 볼 수 있다.	문체부 고시 (2013. 3. 8.)
132	마켓	마켓	market	시장	소비 심리가 살아나면서 의류 마켓(→시장)이 확대되었다.	문체부 고시 (2013. 3. 8.)
133	마크맨		mark man	전담 요원	이번 경기에서 나는 상대편 주전 공격수의 마크맨(→전담 요원)이었다.	문체부 고시 (2013. 3. 8.)
134	만재흡수선/ 흡수선		滿載吃水線/ 吃水線	① 만재^ 흡수선 ② 적재^ 한계선/ ① 흡수선 ② 잠김선	안전기준 강화를 위해 만재 흡수선(→만재흡수선/적재 한계선) 표시 대상을 확대한다.	해수부 고시 (2017. 1. 18.)
135	말구		末口	위끝	어깨쇠는 전주 말구로부터(→위끝으로부터) 25cm의 위치에 설치한다.	산자부 고시 (2015. 5. 22.)
136	매너리즘	매너리즘	mannerism	타성	다 이루어졌다고 느낄 때가 매너리즘(→타성)에 빠지기 쉽다.	문체부 고시 (2013. 3. 8.)
137	매뉴얼	메뉴얼	manual	설명서, 안내서, 지침	화재 발생 시, 위기관리 매뉴얼(→설명서, 안내서, 지침)에 따라 신속히 처리해야 한다.	문체부 고시 (2013. 3. 8.)

번호	대상 용어	그른 표기	원어 표기	순화어 및 표준화 용어	적용 예문	고시 기관 및 일자
138	매니지드 서비스		Managed Service	위탁관리 서비스	기업들은 네트워크 장비의 점검과 유지 보수 등을 제3자에게 위탁하는 매니지드 서비스(→위탁관리 서비스)를 많이 이용하고 있다.	미래부 고시 (2015. 7. 8.)
139	매점매석		買占賣惜	사재기	매점매석(→사재기)은 불공정 거래의 대표적인 예이다.	문체부 고시 (2013. 3. 8.)
140	매치업		match-up	① 맞대결 ② 일 대 일	① 이번 축구 경기에서 강팀 간 매치업(→맞대결)이 기대된다. ② 각자 매치업(→일 대 일)으로 대응하는 것은 좋은 전략이 아니다.	문체부 고시 (2013. 3. 8.)
141	매칭그랜트		matching grant	대응 기부, 동반 기부	매칭그랜트(→대응 기부, 동반 기부) 제도를 활용하는 기업체가 늘어나고 있다.	문체부 고시 (2013. 3. 8.)
142	매칭펀드		matching fund	대응 투자금, 동반 투자금	이번 공모에는 각 지자체가 매칭펀드(→대응 투자금, 동반 투자금)를 내야 한다.	문체부 고시 (2013. 3. 8.)
143	매표소		賣票所	표 사는 곳, 표 파는 곳	매표소(→표 사는 곳, 표 파는 곳)는 극장 정문 쪽에 있다.	문체부 고시 (2013. 3. 8.)
144	맹지		盲地	도로 없는 땅	이번 조치로 맹지(→도로 없는 땅)도 거래가 활성화될 전망이다.	문체부 고시 (2013. 3. 8.)
145	머스트해브		musthave	필수품	종이컵 사용을 줄이기 위해 우리 기관은 머스트해브(→필수품)로 머그잔 사용을 장려하고 있다.	문체부 고시 (2013. 3. 8.)
146	멀티 플랫폼 게임		Multi-platform Game	다중 플랫폼 게임	개인용 컴퓨터에서만 즐기던 게임을 다양한 이동통신 기기에서 즐길 수 있는 멀티 플랫폼 게임(→다중 플랫폼 게임) 게임이 인기를 얻고 있다.	미래부 고시 (2015. 7. 8.)

번호	대상 용어	그른 표기	원어 표기	순화어 및 표준화 용어	적용 예문	고시 기관 및 일자
147	메거, Megger		Megger	절연 저항계	메거/Megger(→절연 저항 계)를 이용한 변압기 절연 상태 측정	산자부 고시 (2015. 5. 22.)
148	메디컬 비자		medical visa	의료 비자, 의료 사증	요즘 메디컬 비자(→의료 비자, 의료 사증) 발급 절차가 간소화되어 의료 관광객들이 늘어나고 있다.	문체부 고시 (2013. 3. 8.)
149	메디컬 콜센터		medical call center	전화 의료 상담실	메디컬 콜센터(→전화 의료 상담실)가 이번에 개원하게 되었다.	문체부 고시 (2013. 3. 8.)
150	메신저		messenger	쪽지창	부내 메신저(→쪽지창)를 통해 전 직원에게 알렸다.	문체부 고시 (2013. 3. 8.)
151	메카		mecca	중심, 중심지	그곳은 전자 산업의 메카(→중심, 중심지)이다.	문체부 고시 (2013. 3. 8.)
152	멜로디		melody	가락	이번 신곡은 깨끗한 노랫말과 서정적 멜로디(→가락)를 강조하고 있다.	문체부 고시 (2013. 3. 8.)
153	명일		明日	내일	명일(→내일) 오전 10시에 기념식이 거행되오니 참석해 주시기 바랍니다.	문체부 고시 (2013. 3. 8.)
154	모바일		mobile	① 이동(식) ② 이동통신	① 모바일(→이동(식)) 기기에 탈·부착이 가능하도록 설계되었다. ② 모바일(→이동통신) 시대를 주도할 수 있는 최고 성능의 스마트폰이 수상작으로 선정됐다.	문체부 고시 (2013. 3. 8.)
155	모티켓	모티켈	motiquette	통신 예절	다른 사람을 위해 모티켓(→통신 예절)을 지켜 생활하는 습관을 기르자.	문체부 고시 (2013. 3. 8.)
156	모티프/모티브		<프>motif/ <영>motive	동기	작품을 쓰게 된 모티브(→동기)에 대해 인터뷰를 했다.	문체부 고시 (2013. 3. 8.)

번호	대상 용어	그른 표기	원어 표기	순화어 및 표준화 용어	적용 예문	고시 기관 및 일자
157	몽리 면적		蒙利面積	수해 면적, 수해 넓이, 수해 지역	이번 농지정리 사업으로 낙동강 물의 몽리면적(→수해 면적, 수해 넓이, 수해 지역)이 높아졌다.	문체부 고시 (2013. 3. 8.)
158	무빙워크		moving walk	자동길	새로 짓는 백화점에서 인근 지하철역까지 무빙워크(→자동길)를 설치하였다.	문체부 고시 (2013. 3. 8.)
159	무선랜		Wireless Local Area Network	무선랜	무선랜을 통해 사진을 편리하게 전송할 수 있다.	미래부 고시 (2015. 7. 8.)
160	물양장		物揚場/ lighter's wharf	소형선 <sup>△</sup> 부두	국가어항으로 지정된 ○○항은 그동안 물양장(→소형선 부두) 등 어항시설이 부족해 어업인들의 불편이 많았다.	해수부 고시 (2017. 1. 18.)
161	미션		mission	임무, 중요 임무	주변의 여론을 수렴하면서 분야별 미션(→임무, 중요 임무)을 완수하였다.	문체부 고시 (2013. 3. 8.)
162	바비큐	바베큐	barbecue	(통)구이	한강공원에서는 지정된 곳 이외에는 바비큐(→(통)구이) 요리를 할 수 없다.	문체부 고시 (2013. 3. 8.)
163	바우처		voucher	상품권, 이용권	지금까지 국공립 보육 시설에만 보육료를 지원했으나 개별 아동에게 직접 지원하는 육아 바우처(→상품권, 이용권) 방식을 도입할 계획이다.	문체부 고시 (2013. 3. 8.)
164	바인더		binder	보관철	기록물 관리를 할 때 바인더(→보관철)를 이용해야 한다.	문체부 고시 (2013. 3. 8.)
165	방침을 득하여		方針-得-	방침을 받아, 방침을 얻어	최종 결재권자의 방침을 득하여(→방침을 받아, 방침을 얻어) 규제를 해제하도록 법률에서 정하고 있다.	문체부 고시 (2013. 3. 8.)

번호	대상 용어	그른 표기	원어 표기	순화어 및 표준화 용어	적용 예문	고시 기관 및 일자
166	배너		banner	막대 광고, 띠 광고, 현수막 (광고)	배너(→막대 광고, 띠 광고, 현수막 (광고))를 출입구에 설치하였다.	문체부 고시 (2013. 3. 8.)
167	배터리, 축전지	밧데리	Battery, 蓄電池	배터리, 축전지	변전소에 밧데리(→배터리/축전지)를 설치하여 비상시 변전소가 정전되지 않도록 조치하여야 한다.	산자부 고시 (2015. 5. 22.)
168	버블		bubble	거품 (현상)	부동산 버블(→거품 (현상))이 극심하게 나타났다.	문체부 고시 (2013. 3. 8.)
169	버전	버전	version	판	두 번째 버전(→판) 운영체제가 발표되었다.	문체부 고시 (2013. 3. 8.)
170	버튼	버턴	button	단추	이 조종실의 버튼(→단추)을 하나라도 잘못 건드리면 모든 공정이 엉망이 된다.	문체부 고시 (2013. 3. 8.)
171	범용 가입자 식별 모듈		Universal Subscriber Identity Module	가입자 식별 칩, 유심(USIM)	모든 휴대 전화에 사용되는 범용 가입자 식별 모듈(→가입자 식별 칩, 유심(USIM))에 교통카드 기능을 탑재하는 방안도 검토되고 있다.	미래부 고시 (2015. 7. 8.)
172	베이비 카시트		baby car seat	아이안전의자	우리나라의 베이비 카시트(→아이안전의자) 장착률은 아직 낮은 수준이다.	문체부 고시 (2013. 3. 8.)
173	변대주		變臺柱	변압기 전주	도로 중앙에서 변대주(→변압기 전주)를 바라본 위치	산자부 고시 (2015. 5. 22.)
174	병가		竝架	전선 병행 설치	2회선 이상이 병가(→병행 설치)된 배전 선로	산자부 고시 (2015. 5. 22.)
175	보드마커		board marker	칠판펜	분필 대신 보드마커(→칠판펜)를 이용한다.	문체부 고시 (2013. 3. 8.)
176	보디라인	바디라인	body line	체형, 몸매	자신의 보디라인(→체형, 몸매)에 맞는 옷을 입어야 한다.	문체부 고시 (2013. 3. 8.)

번호	대상 용어	그른 표기	원어 표기	순화어 및 표준화 용어	적용 예문	고시 기관 및 일자
177	보링선		--船/ boring ship	해저지반 조사선	해저를 시추해 지반 강도를 조사하는 '보링선(→해저지반조사선)'의 작업장으로 사용할 바지선을 조립, 조사 지점에 고정하는 작업을 진행했다.	해수부 고시 (2017. 1. 18.)
178	보이스피싱		voice phishing	사기전화	보이스피싱(→사기전화) 피해가 갈수록 늘고 있다.	문체부 고시 (2013. 3. 8.)
179	보텀업	바텀업/ 버텀업	bottom-up	상향식	앞으로의 의사 결정은 보텀업(→상향식) 방식으로 추진하기로 하였다.	문체부 고시 (2013. 3. 8.)
180	복토		覆土	흙덮기	별씨를 뿌리고 복토(→흙덮기) 작업을 시작하였다.	문체부 고시 (2013. 3. 8.)
181	불비한		不備-	갖추어지지 않은	여건이 불비한(→갖추어지지 않은) 속에서도 이만한 성과를 올린 것은 모두가 힘을 합쳤기 때문이다.	문체부 고시 (2013. 3. 8.)
182	불요불급한		不要不急-	필요하지도 급하지도 않은	자금이 불요불급한(→필요하지도 급하지도 않은) 곳에 몰려 있다 보니 제대로 유통되지 못하는 문제가 있다.	문체부 고시 (2013. 3. 8.)
183	불철주야		不徹晝夜	밤낮없이	불철주야(→밤낮없이) 연구에 몰두하였다.	문체부 고시 (2013. 3. 8.)
184	불출		拂出	내춤	홍년 대비 구호 양식 불출(→내춤)	문체부 고시 (2013. 3. 8.)
185	뷰파인더		view finder	보기창	항상 보던 풍경도 카메라의 뷰파인더(→보기창)를 통해 보면 다르게 보일 수 있다.	문체부 고시 (2013. 3. 8.)
186	브로마이드		bromide	벽불이사진	그는 방을 온통 인기 여배우들의 브로마이드(→벽불이사진)로 도배하였다.	문체부 고시 (2013. 3. 8.)
187	브로슈어		brochure	안내서, 소책자	행사 브로슈어(→안내서, 소책자)가 곳곳에 있었다.	문체부 고시 (2013. 3. 8.)

번호	대상 용어	그른 표기	원어 표기	순화어 및 표준화 용어	적용 예문	고시 기관 및 일자
188	블랙아웃, Blackout		Blackout	대정전	1972년 미국에서 블랙아웃/Blackout(→대정전)이 발생하였다.	산자부 고시 (2015. 5. 22.)
189	블록	블럭/블록	block	구역	별도 블록(→구역)으로 지정된 곳은 출입이 제한된다.	문체부 고시 (2013. 3. 8.)
190	블루투스		Bluetooth	블루투스	블루투스는 휴대용 정보통신 기기에서 자동차나 텔레비전 등으로도 적용 범위가 확대되고 있다.	미래부 고시 (2015. 7. 8.)
191	비엠에스(BMS)		Battery Management System	배터리 관리 시스템, 배터리 관리 장치	전기차의 비엠에스(BMS)(→배터리 관리 시스템) 개발을 진행 중이다.	산자부 고시 (2015. 5. 22.)
192	비전		vision	① 전망 ② 이상	① 비전(→전망)이 밝은 사업 ② 비전(→이상)을 향한 열정	문체부 고시 (2013. 3. 8.)
193	비즈니스 네트워킹 허브		business networking hub	사업 연계 중심, 업무 연계 중심	시청 인근을 비즈니스 네트워킹 허브(→사업 연계 중심, 업무 연계 중심) 구역으로 지정하였다.	문체부 고시 (2013. 3. 8.)
194	비즈니스 데스크		business desk	① 사업부서 ② 사업부서장	① 재외 한국인들을 위해 비즈니스 데스크(→사업 부서)를 설치하였다. ② 비즈니스 데스크(→사업 부서장) 연합 토론회가 개최된다.	문체부 고시 (2013. 3. 8.)
195	비회		飛灰 [fly ash]	날림재	비회(→날림재)는 주로 전기 집진기에서 포집되며, 시멘트의 재료로 재활용된다.	산자부 고시 (2015. 5. 22.)
196	빈산소수괴		酸素水塊	산소^부족^ 물덩어리	빈산소수괴(→산소 부족 물덩어리)로 양식 생물 피해가 상습적으로 발생하는 어장을 어장 관리 해역 지정 기준에 추가한다.	해수부 고시 (2017. 1. 18.)

번호	대상 용어	그른 표기	원어 표기	순화어 및 표준화 용어	적용 예문	고시 기관 및 일자
197	사운드카드		Sound Card	사운드카드	컴퓨터에 사운드카드가 설치되어 있어야 소리가 재생된다.	미래부 고시 (2015. 7. 8.)
198	사토		沙土/砂土	모래흙	강바닥에 사토(→모래흙)가 많이 쌓여 있다.	문체부 고시 (2013. 3. 8.)
199	상기		上記	위(의)	상기(→위(의)) 문구를 참고하여 작성하도록 되어 있다.	문체부 고시 (2013. 3. 8.)
200	상기한 바와 같이		上記-	위와 같이	상기한 바와 같이(→위와 같이) 시행해 주시기 바랍니다.	문체부 고시 (2013. 3. 8.)
201	상당액		相當額	① 해당액 ② 많은 금액	① 그는 빚을 갚기 위해 채무 상당액(→해당액)만큼 노동을 해야만 했다. ② 그는 기대 밖의 상당액(→많은 금액)을 보상금으로 받았다.	문체부 고시 (2013. 3. 8.)
202	상존		尙存/常存	늘 있음	교통사고의 가능성은 누구에게나 상존함.(→늘 있음)	문체부 고시 (2013. 3. 8.)
203	샐러리맨		salariedman/salaryman	봉급생활자, 급여생활자	그 상품은 샐러리맨(→봉급생활자, 급여생활자)과 젊은 대학생들에게 인기가 있다.	문체부 고시 (2013. 3. 8.)
204	샘플링		sampling	표본추출, 표본(화)	시민 1,000명을 대상으로 한 샘플링(→표본추출, 표본(화)) 작업이 이루어졌다.	문체부 고시 (2013. 3. 8.)
205	생계비		生計費	생활비	저소득층의 생계비(→생활비) 지원을 확대할 계획이다.	문체부 고시 (2013. 3. 8.)
206	석식		夕食	저녁(밥, 식사)	석식(→저녁(밥, 식사))으로는 비빔밥이 제공됩니다.	문체부 고시 (2013. 3. 8.)
207	선루프	썬루프	sunroof	지붕창	자동차를 구입할 때 선루프(→지붕창)는 선택 품목 중의 하나다.	문체부 고시 (2013. 3. 8.)
208	선유장		船留場	소형선^정박장	○○선은 전남 여수 오동도 입구 선유장(→소형선정박장)으로 향했다.	해수부 고시 (2017. 1. 18.)

번호	대상 용어	그른 표기	원어 표기	순화어 및 표준화 용어	적용 예문	고시 기관 및 일자
209	세계잉여금		歲計剩餘金	결산 잔액	올해는 세계잉여금(→결산 잔액)이 작년보다 줄었다.	문체부 고시 (2013. 3. 8.)
210	세일	세일	sale	할인판매	백화점이 오늘부터 세일(→ 할인판매)에 들어갔다.	문체부 고시 (2013. 3. 8.)
211	세트 피스		set piece	맞춤전술	정교한 세트 피스(→맞춤전술)로 만들어내는 골 결정력은 한국 축구의 상징이다.	문체부 고시 (2013. 3. 8.)
212	센서스	센서스	census	(총)조사	인구 센서스(→(총)조사)를 5년마다 실시한다.	문체부 고시 (2013. 3. 8.)
213	소내소비전력		所內消費電力	발전소 소비 전력	소내 소비 전력(→발전소 소비 전력)이 발전기의 총 발전량에서 차지하는 비율이 얼마인가?	산자부 고시 (2015. 5. 22.)
214	소맥피		小麥皮	밀기울	소맥피(→밀기울)를 사료로 사용하고 있다.	문체부 고시 (2013. 3. 8.)
215	소모		Smart Office Mobile Office (SOMO)	모바일 사무실	시간과 장소에 구애받지 않는 소모(→모바일 사무실)를 구축해 의사결정 시간을 단축할 수 있다.	미래부 고시 (2015. 7. 8.)
216	소셜 네트워크 서비스 (SNS)		social network service(SNS)	누리소통망 (서비스)	요즘엔 SNS(→누리소통망(서비스))를 이용하여 소통하는 사람들이 늘어나고 있다.	문체부 고시 (2013. 3. 8.)
217	소손/ 소손되다		燒損/ 燒損--	(타서) 손상 (됨)/ (타서) 손상되다	변압기 내부 화재에 의한 1차 권선 소손(→손상) 발생	산자부 고시 (2015. 5. 22.)
218	소요		所要	필요	소요(→필요) 인원	문체부 고시 (2013. 3. 8.)
219	소정 양식		所定樣式	규정 서식, 정해진 양식 (형식, 서식)	소정 양식(→규정 서식, 정해진 양식)을 활용하여 제출해 주시기 바랍니다.	문체부 고시 (2013. 3. 8.)

번호	대상 용어	그른 표기	원어 표기	순화어 및 표준화 용어	적용 예문	고시 기관 및 일자
220	송입/ 송입업체		送入/ 送入業體	국내 취업/ 국내 취업 알선 업체	우수 선원 송입(→국내 취업)을 위해 관리업체를 추가하기로 했다. 매년 외국인선원 송입업체(→국내 취업 알선 업체)의 송출비용, 표준근로계약서 활용여부 등 다양한 항목을 평가하여 미흡할 경우 퇴출시키는 종합평가제도를 도입한다.	해수부 고시 (2017. 1. 18.)
221	쇄정		鎖錠	잠금	점지 개폐기는 쇄정(→잠금) 단자를 이용하여 개방을 방지한다.	산자부 고시 (2015. 5. 22.)
222	쇼퍼라마		Shopperama	드라마 쇼핑	쇼퍼라마(→드라마 쇼핑)는 드라마를 보다가 마음에 드는 상품을 바로 구매할 수 있는 신개념의 온라인 서비스다.	미래부 고시 (2015. 7. 8.)
223	수범 사례		垂範事例	모범 사례, 잘된 사례	이번 민원 처리는 수범 사례(→모범 사례, 잘된 사례)로 널리 공유할 수 있으면 좋겠습니다.	문체부 고시 (2013. 3. 8.)
224	수취인		受取人	받는이, 받는사람	수취인(→받는이, 받는사람)이 이사하여 우편물이 배달되지 못한 경우 반송처리 한다.	문체부 고시 (2013. 3. 8.)
225	수트리		水 Tree	수분 침투 균열	케이블 내부 수트리(→수분 침투 균열)에 따른 고장 발생	산자부 고시 (2015. 5. 22.)
226	스마트폰		Smart Phone	스마트폰	스마트폰의 보급으로 누구나 간편하게 인터넷 검색을 할 수 있게 되었다.	미래부 고시 (2015. 7. 8.)
227	스마트워크		smart work	원격 근무	정부나 기업에서 스마트워크(→원격 근무)를 활성화하고 있다.	문체부 고시 (2013. 3. 8.)
228	스카이라운지		sky lounge	전망심터, 하늘심터	스카이라운지(→전망심터, 하늘심터)에서 보면 서울 시내가 한눈에 보인다.	문체부 고시 (2013. 3. 8.)

번호	대상 용어	그른 표기	원어 표기	순화어 및 표준화 용어	적용 예문	고시 기관 및 일자
229	스캔들		scandal	추문, 뒷소문	정치계의 여러 가지 스캔들(→추문, 뒷소문)로 얼룩진 한 해였다.	문체부 고시 (2013. 3. 8.)
230	스케줄	스케줄	schedule	일정, 계획표	스케줄(→일정, 계획표)을 짜다.	문체부 고시 (2013. 3. 8.)
231	스크린		screen	①화면 ②영화	① 하얀 침대로로 스크린(→화면)을 만들어 놓고 16밀리 필름을 상영했다. ② 그 배우는 이번 스크린(→영화)에 처음 등장했다.	문체부 고시 (2013. 3. 8.)
232	스크린도어		screen door	안전문	지하철 인명 사고를 줄이려면 스크린도어(→안전문)를 설치하는 것이 가장 효과적이다.	문체부 고시 (2013. 3. 8.)
233	스타일리스트		stylist	맵시가품이	패션 스타일리스트(→맵시가품이).	문체부 고시 (2013. 3. 8.)
234	스타팅멤버		starting member	선발 선수, 앞장 선수	오늘 경기에 스타팅멤버(→선발 선수, 앞장 선수)로 출전하기로 되어 있다.	문체부 고시 (2013. 3. 8.)
235	스터디그룹	스타디 그룹	study group	공부 모임, 공부 모둠	요즘 대학생들은 스터디그룹(→공부 모임, 공부 모둠)을 통해 취업 준비를 한다.	문체부 고시 (2013. 3. 8.)
236	스토리		story	이야기	그의 성공 스토리(→이야기)는 많은 사람들에게 감동을 주었다.	문체부 고시 (2013. 3. 8.)
237	스토리보드		story board	출거리판, 이야기판	공상 과학 영화를 보고 자 신만의 공상을 스토리보드(→출거리판, 이야기판)에 옮기는 방식으로 강좌를 진행한다.	문체부 고시 (2013. 3. 8.)
238	스파이웨어		Spyware	스파이웨어	사용자 몰래 설치되어 개인 정보를 빼내 가는 스파이웨어를 주의하여야 한다.	미래부 고시 (2015. 7. 8.)

번호	대상 용어	그른 표기	원어 표기	순화어 및 표준화 용어	적용 예문	고시 기관 및 일자
239	스팸		Spam	스팸	하루에도 여러 번 날아오는 불법 스팸 문자 문제를 해결하기 위한 대책이 필요하다.	미래부 고시 (2015. 7. 8.)
240	스폰서		sponsor	① 후원자 ② 광고주, 광고 의뢰자	① 라디오 프로그램 중에서 가장 많은 스폰서(→후원자)를 가지고 있다. ② 이번 행사는 스폰서(→광고주, 광고 의뢰자) 모집에 실패하여 규모가 대폭 축소되었다.	문체부 고시 (2013. 3. 8.)
241	스팟광고	스팟광고/스파트 광고/스푸트 광고	spot廣告	토막 광고	현재 지역 방송의 광고 수익률은 50% 정도에 불과하며, 주로 스포트광고(→토막 광고) 수익이 대부분이다.	문체부 고시 (2013. 3. 8.)
242	승강장		乗降場	타는 곳	그녀는 승강장(→타는 곳)까지 따라 나와 친정어머니를 배웅했다.	문체부 고시 (2013. 3. 8.)
243	승주하다		昇柱--	(전주에) 오르다	승주할(→전주에 오를) 때에는 안전에 유의하는 것이 가장 중요하다.	산자부 고시 (2015. 5. 22.)
244	시너지		synergy	(동반) 상승	분리되었던 부서가 통합되면서 업무 효율에 시너지(→(동반) 상승) 효과가 나타났다.	문체부 고시 (2013. 3. 8.)
245	시운전		試運轉	시험 운전	자동차를 만들어서 시운전(→시험 운전)을 해 보았다.	문체부 고시 (2013. 3. 8.)
246	시티(CT), 변류기		Current Transformer, 變流器	전류 변성기	변류비가 2개 이상인 변류기(CT)(→전류 변성기)에는 1차 권선의 결선을 다르게 하거나, 2차 권선의 중간에 여러 개의 탭(Tap)을 설치한다.	산자부 고시 (2015. 5. 22.)
247	신분증 패용		身分證 佩用	신분증 달기	신분증 패용(→신분증 달기)을 권장하였다.	문체부 고시 (2013. 3. 8.)

번호	대상 용어	그른 표기	원어 표기	순화어 및 표준화 용어	적용 예문	고시 기관 및 일자
248	실링		ceiling	한도액, 상한, 최고 한도액, 최고 한도	부처별로 실링(→한도액, 상한, 최고 한도액, 최고 한도)을 정하기로 하였다.	문체부 고시 (2013. 3. 8.)
249	실버시터		silver sitter	어르신도우미, 경로도우미	실버시터(→어르신도우미, 경로도우미) 수요가 급증할 것으로 예상된다.	문체부 고시 (2013. 3. 8.)
250	실장		實長	(전선) 실제 길이	이 구간에서 전선 늘어짐 등을 고려한 실장은(→전선 실제 길이는) 50m이다.	산자부 고시 (2015. 5. 22.)
251	실효계기		失效計器	검정 만료 전력량계	검정 유효 기간이 만료되는 전력량계는 실효계기(→검정 만료 전력량계) 교환 공사 업무 절차에 따라 교체한다.	산자부 고시 (2015. 5. 22.)
252	심벌마크		symbol mark	상징표시, 상징표지, 상징표	우리 학교의 심벌마크(→상징표시, 상징표지, 상징표)는 용맹스러운 사자이다.	문체부 고시 (2013. 3. 8.)
253	아우라		Aura	기품	그 카페는 소박하지만 조용한 분위기와 아우라(→기품)에 이끌려 자주 찾아가곤 한다.	문체부 고시 (2013. 3. 8.)
254	아웃소싱		outsourcing	외부 용역, 외주, 위탁	지난 3월에는 아웃소싱(→외부 용역, 외주, 위탁)으로 운영되던 고객 센터를 별도의 자회사로 설립하였다.	문체부 고시 (2013. 3. 8.)
255	아이콘		icon	① 상징, 상징물 ② 그림 단추	① 서울시의 아이콘(→상징, 상징물)으로 해치를 선정하였다. ② 컴퓨터 바탕화면의 아이콘(→그림 단추)들을 모두 정리하여 하나의 폴더에 넣었다.	문체부 고시 (2013. 3. 8.)

번호	대상 용어	그른 표기	원어 표기	순화어 및 표준화 용어	적용 예문	고시 기관 및 일자
256	아카이브		archive	① 자료 보관소, 자료 저장소, 기록 보관 ② 자료 전산화	① 국립국악원에서는 국악 자료들을 모아서 국악 아카이브(→자료 보관소, 자료 저장소)를 운영하고 있다. ② 수집된 출판물, 잡지, 신문들에 대한 아카이브(→자료 전산화) 작업이 진행되었다.	문체부 고시 (2013. 3. 8.)
257	아킬레스건		Achilles腱	치명적 약점	이번 사건은 그에게 아킬레스건(→치명적 약점)이 되었다.	문체부 고시 (2013. 3. 8.)
258	아트 페스티벌		art festival	예술 축전, 예술 축제	“제주 해비치 아트 페스티벌(→예술 축전, 예술 축제)”의 개막 행사가 진행되고 있다.	문체부 고시 (2013. 3. 8.)
259	아티스트		artist	예술가	그녀는 최고의 재능을 가진 아티스트(→예술가)이다.	문체부 고시 (2013. 3. 8.)
260	안티 사이트		Anti Site	반대 사이트	유명인들을 비방하거나 근거 없는 소문을 퍼뜨리는 안티 사이트(→반대 사이트)들이 사회적인 문제로 떠오르고 있다.	미래부 고시 (2015. 7. 8.)
261	앱 스토어		App Store	앱 장터	앱 스토어(→앱 장터)에서 거래되는 콘텐츠 이용 수수료가 비싸다는 비판이 있다.	미래부 고시 (2015. 7. 8.)
262	어시스트		assist	도움	어시스트(→도움)를 받아 득점에 성공하였다.	문체부 고시 (2013. 3. 8.)
263	어시장		魚市場	① 수산물^ 시장 ② 어시장	고등어를 사기 위해 인근 어시장(→수산물 시장/어시장)에 갔다.	해수부 고시 (2017. 1. 18.)
264	얼리 어답터		Early adoptor	앞선사용자	얼리 어답터(→앞선사용자)는 제품을 남들보다 먼저 사서 주변 사람들에게도 적극적으로 알려 주는 성향이 있다.	미래부 고시 (2015. 7. 8.)
265	에스오에스		SOS	조난 신호, 구조 요청	위급한 상황에서는 에스오에스(→조난 신호, 구조 요청)를 보낸다.	문체부 고시 (2013. 3. 8.)



번호	대상 용어	그른 표기	원어 표기	순화어 및 표준화 용어	적용 예문	고시 기관 및 일자
266	에스컬레이터	에스칼레이터	escalator	자동계단	이쪽 에스컬레이터(→자동 계단)를 이용해 주십시오.	문체부 고시 (2013. 3. 8.)
267	에어라이트		air light	풍선 광고, 기동풍선 입간판, 풍선형 입간판, 풍선 입간판	○○시는 도로변 불법 광고 물인 에어라이트(→풍선 광고, 기동풍선 입간판, 풍선형 입간판, 풍선 입간판) 단속을 실시한다.	문체부 고시 (2013. 3. 8.)
268	에이엠아르 (AMR)		Automatic Meter Reading	원격 검침	에이엠아르(AMR)용(→원격 검침용) 전자식 전력량 계 오차시간 최소화를 통한 시간대별 계량 정확도 향상	산자부 고시 (2015. 5. 22.)
269	에이엠아이 (AMI)		Advanced Metering Infrastructure	지능형 전력 계량 시스템	에이엠아이(AMI)(→지능형 전력 계량 시스템) 사업 대상으로 선정된 고객 중에 기설 고객은 계기 공사 대상이 아니나 통신 공사 대상에는 포함된다.	산자부 고시 (2015. 5. 22.)
270	에이치브이 디시 (HVDC) 케이블		High Voltage Direct Current Cable	고압 직류 송전 케이블	진도와 제주 간 연결된 선로는 에이치브이디시(HVDC) 케이블(→고압 직류 송전 케이블)을 사용한다.	산자부 고시 (2015. 5. 22.)
271	엔딩 크레딧		ending credit	끝자막, 맺음자막	영화가 끝나고 엔딩 크레딧(→끝자막, 맺음자막)이 올라간다.	문체부 고시 (2013. 3. 8.)
272	엔스크린		N-Screen	스크린 이어보기	엔스크린(→스크린 이어보기) 서비스를 이용하면, 컴퓨터나 텔레비전으로 영화를 보다가 외출할 경우 무선통신기기로 이어서 볼 수 있다.	미래부 고시 (2015. 7. 8.)
273	엠오에프 (MOF)		Metering Outfit	전압 전류 변성기	엠오에프(MOF)(→전압 전류 변성기)는 유입식과 몰드식이 있다.	산자부 고시 (2015. 5. 22.)
274	연도		煙道	연소 가스 통로	보일러에서 데워진 연소 가스는 연도(→연소가스 통로)를 따라 터bin으로 유입된다.	산자부 고시 (2015. 5. 22.)

번호	대상 용어	그른 표기	원어 표기	순화어 및 표준화 용어	적용 예문	고시 기관 및 일자
275	연돌		煙突	굴뚝	발전소에서 가장 높은 곳에 있는 설비는 연돌(→굴뚝)이다.	산자부 고시 (2015. 5. 22.)
276	연선/연선하다		延線/延線--	전선 폐기/전선(을) 퍼다	송전선로 가선(→전선 설치) 공사는 먼저 연선(→전선 폐기) 공사 후 적정 전선 늘어짐 확보를 위한 긴선(→전선 당기기) 공사 순으로 시행한다.	산자부 고시 (2015. 5. 22.)
277	연와조		煉瓦造	벽돌 구조	벽돌로 지은 집의 구조를 연와조(→벽돌 구조)라고 한다.	문체부 고시 (2013. 3. 8.)
278	연장		延長	(선로) 전선 총 길이	에이(A) 선로의 연장은(→전선 총길이는) 30km이다.	산자부 고시 (2015. 5. 22.)
279	연접		連接	이웃 연결	특고압의 가공 인입선은 연결점으로(→이웃 연결로) 시설하여서는 안 된다.	산자부 고시 (2015. 5. 22.)
280	엽연초		葉煙草	잎담배	엽연초(→잎담배)가 일반 담배보다 덜 해롭다.	문체부 고시 (2013. 3. 8.)
281	영어도우미		營漁---	어가 도우미	갑작스런 사고나 질병으로 어업활동에 나서기 힘든 어업인을 대신해 일상적인 작업을 대행하는 '영어도우미(→어가 도우미) 지원사업'이 도입된다.	해수부 고시 (2017. 1. 18.)
282	영조물		營造物	① 공공시설물 ② 건축물 ③ 시설물	① 영조물(→공공시설물)에는 공영 영조물과 공공용 영조물이 있다. ② 이 절은 가장 오래된 영조물(→건축물)로 알려져 있다. ③ 가스 탱크 및 다른 영조물(→시설물) 관리에 최선을 다해야 한다.	문체부 고시 (2013. 3. 8.)
283	예선		曳船	끌배	예선(→끌배)이 고장 난 배를 끌고 항구에 도착했다.	해수부 고시 (2017. 1. 18.)
284	오계량		誤計量	계량 오류	오계량(→계량 오류) 발생했을 경우 고객과 협정하여 처리한다.	산자부 고시 (2015. 5. 22.)



번호	대상 용어	그른 표기	원어 표기	순화어 및 표준화 용어	적용 예문	고시 기관 및 일자
285	오니		污泥	오염 <sup>ㅅ</sup> 침전물	현재 우리나라에서는 올해 까지 일부 폐수 및 폐수오니(→오염 침전물)를 제외한 모든 폐기물의 해양투기가 금지된 상태다.	해수부 고시 (2017. 1. 18.)
286	오디오 북		Audio Book	소리책	시각장애인들을 위한 오디오 북(→소리책) 제작 사업이 재능기부로 이루어졌다.	미래부 고시 (2015. 7. 8.)
287	오염우심해역		汚染尤甚海域 pollution hot spot	오염 <sup>ㅅ</sup> 심각 <sup>ㅅ</sup> 해역	해양생태계는 일부 우심해역(→오염심각해역)을 중심으로 회복단계에 있다.	해수부 고시 (2017. 1. 18.)
288	오일볼		oil ball	기름 뭉치	유조선 침몰로 오염된 서해안 일대에 오일볼(→기름 뭉치)이 발견되어 2차 오염의 우려가 현실로 나타났다.	문체부 고시 (2013. 3. 8.)
289	오일쇼크		oil shock	석유 파동	우리나라는 두 차례의 오일쇼크(→석유 파동)와 외환위기를 잘 극복하였다.	문체부 고시 (2013. 3. 8.)
290	오토프로그램		auto program	자동 프로그램	오토프로그램(→자동 프로그램)을 도입하여 자동화 체계를 구축하였다.	문체부 고시 (2013. 3. 8.)
291	오프너		opener	병따개	다양한 색상과 디자인의 와인 오프너(→병따개)는 선물용으로도 인기를 끌고 있다.	문체부 고시 (2013. 3. 8.)
292	올인		all in	① 다걸기 ② 집중	① 카지노 게임에서 올인(→다걸기)이 유행이다. ②수시 전형에 응시하지 않는 수험생은 정시에 올인(→집중)하는 것도 필요한 전략이다.	문체부 고시 (2013. 3. 8.)
293	옵션		option	선택, 선택 사항	그는 자동차를 구입하면서 옵션(→선택, 선택 사항)을 모두 포함하였다.	문체부 고시 (2013. 3. 8.)

번호	대상 용어	그른 표기	원어 표기	순화어 및 표준화 용어	적용 예문	고시 기관 및 일자
294	완철		腕鐵	어깨쇠	전선을 지지하기 위하여 완철을(→어깨쇠를) 전주에 설치한다.	산자부 고시 (2015. 5. 22.)
295	외해양식		外海養殖	난바다 <sup>ㅅ</sup> 양식	해양수산부는 참다랑어를 통영의 민간 외해양식장(→난바다 양식장)에 분양할 계획이다.	해수부 고시 (2017. 1. 18.)
296	용선		傭船 chartering of vessel	선박 <sup>ㅅ</sup> 임차	펀드는 건조 선박을 ○○에 소유권취득조건부 나용선(→선체 임차) 조건으로 7년간 대선(→선박 임대)하고, 용선(→선박 임차)사인 ○○은 펀드로부터 임차한 선박을 ○○그룹에 7년간 재대선(→선박 임대)할 예정이다.	해수부 고시 (2017. 1. 18.)
297	워밍업		warming up	준비 운동, 준비	수영 전에 워밍업(→준비 운동, 준비)으로 몸을 풀었다.	문체부 고시 (2013. 3. 8.)
298	웨딩플래너		wedding planner	결혼설계사	최근에는 웨딩플래너(→결혼설계사)가 바쁜 예비부부들을 위해서 결혼에 관련된 모든 계획과 진행을 도와 준다.	문체부 고시 (2013. 3. 8.)
299	웹마스터		Webmaster	누리지기	인터넷을 통한 업무가 보편화되면서 기업마다 통신망 관리를 효율적으로 하기 위한 웹마스터(→누리지기)의 역할이 중요해졌다.	미래부 고시 (2015. 7. 8.)
300	웹서핑		web surfing	누리 검색, 웹 검색, 인터넷 검색	그는 웹서핑(→웹 검색, 누리 검색, 인터넷 검색)을 하며, 다음 달에 있을 휴가 계획을 세웠다.	문체부 고시 (2013. 3. 8.)
301	위젯		Widget	위젯	날씨, 뉴스, 일정 관리, 시계 등 다양한 기능을 모아 놓은 위젯은 사용자가 바탕화면을 개성 있게 구성할 수 있도록 해 준다.	미래부 고시 (2015. 7. 8.)

번호	대상 용어	그른 표기	원어 표기	순화어 및 표준화 용어	적용 예문	고시 기관 및 일자
302	유관 기관		有關機關	관계 기관, 관련 기관	화재와 테러에 대비한 인명 구조 및 화재 진압 훈련에는 소방 기관과 긴급 구조 유관 기관(→관계 기관, 관련 기관)이 참여하여 진행되었다.	문체부 고시 (2013. 3. 8.)
303	유비쿼터스		Ubiquitous	두루누리, 유비쿼터스	○○시는 언제 어디서나 네트워크에 접속할 수 있는 유비쿼터스(→두루누리, 유비쿼터스) 기술을 학교, 공공 시설까지 확대하여 적용할 예정이다.	미래부 고시 (2015. 7. 8.)
304	유시시	유씨씨	UCC (User Created Contents)	손수제작물, 손수저작물	지역만을 대상으로 문화놀이터 개설 2주년 축하 기념 유시시(→손수제작물, 손수저작물) 공모전을 개최했다.	문체부 고시 (2013. 3. 8.)
305	유어행위 금지		遊漁行爲禁止	낚시 금지	강 상류에는 유어행위 금지(→낚시 금지)라는 팻말이 세워져 있었다.	문체부 고시 (2013. 3. 8.)
306	유어행위		遊漁行爲	낚시	한강에서는 유어행위(→낚시)를 금지하고 있다.	문체부 고시 (2013. 3. 8.)
307	유에스비		Universal Serial Bus	유에스비(USB)	‘범용 직렬 버스’라고도 불리는 유에스비(→유에스비(USB))를 통하여 디지털 카메라, 마우스, 키보드, 프린터 등의 주변 기기를 컴퓨터에 편리하게 연결할 수 있다.	미래부 고시 (2015. 7. 8.)
308	유인물		油印物	인쇄물	경축식이 시작되기 전 유인물(→인쇄물)을 배포하였다.	문체부 고시 (2013. 3. 8.)
309	유저		user	사용자	유저(→사용자)들의 요구에 결국 제품 결함 보상을 결정하였다.	문체부 고시 (2013. 3. 8.)
310	육묘		育苗	모기르기	과학적인 육묘(→모기르기) 관리로 우수한 품종을 생산하고 있다.	문체부 고시 (2013. 3. 8.)

번호	대상 용어	그른 표기	원어 표기	순화어 및 표준화 용어	적용 예문	고시 기관 및 일자
311	육우		肉牛	고기소	육우(→고기소)를 한우로 표시하여 판매한 업체를 단속하고 있다.	문체부 고시 (2013. 3. 8.)
312	응동		應動	동작	보호 계전기 응동(→동작)	산자부 고시 (2015. 5. 22.)
313	이도		弛度	처짐 (정도)	강, 하천, 계곡 등을 횡단하는 곳은 지지물의 강도, 전선의 이도(→처짐) 등에 대한 검토를 거친 후 특수 공법을 적용하여 시공할 수 있다.	산자부 고시 (2015. 5. 22.)
314	이모티콘		emoticon	그림말	유료 이모티콘(→그림말)의 판매 수익이 늘고 있다.	문체부 고시 (2013. 3. 8.)
315	이벤트		event	기획 행사, 행사	이번 이벤트(→기획 행사, 행사)는 성공적이었다.	문체부 고시 (2013. 3. 8.)
316	이브이(EV), 전기자동차, 전기차		Electric Vehicle, 電氣自動車, 電氣車	전기(자동차)	이브이(EV)/전기 자동차(→전기차)의 경제성 확보를 위한 기술 개발이 필요하다.	산자부 고시 (2015. 5. 22.)
317	이슈		issue	논쟁거리, 논점, 쟁점	이번에 바뀐 법률이 주요 이슈(→논쟁거리, 논점, 쟁점)로 떠오르고 있다.	문체부 고시 (2013. 3. 8.)
318	이에스에스(ESS), 에너지 저장장치, 전력 저장 장치		Energy Storage System, Energy 貯藏裝置, 電力貯藏裝置	에너지 저장 장치	한전은 이에스에스(ESS)/전력 저장 장치(→에너지 저장 장치) 구축에 투자할 계획이다.	산자부 고시 (2015. 5. 22.)
319	이엠에스(EMS)		Energy Management System	에너지 관리 시스템, 에너지 관리 장치	이엠에스(EMS)는(→에너지 관리 시스템) 전력거래소의 중앙급전소에 설치되어 우리나라 전체 전력 계통을 자동으로 감시, 제어하는 설비이다	산자부 고시 (2015. 5. 22.)
320	이호조	e-호조	electronic 戶曹	지방재정관리 시스템	우리나라 지방자치단체는 e-호조(→지방재정관리시스템)를 도입하고 있다.	문체부 고시 (2013. 3. 8.)

번호	대상 용어	그른 표기	원어 표기	순화어 및 표준화 용어	적용 예문	고시 기관 및 일자
321	인류		引留	(한쪽 끝에서) 잡아당김	철원 전선의 인류(→(한쪽 끝에서) 잡아당김) 개소는 아래 그림과 같이 시공할 수 있다.	산자부 고시 (2015. 5. 22.)
322	인스턴트식품	인스턴트 식품	instant 食品	즉석식품, 즉석 먹거리, 즉석 먹을거리	요즘 아이들은 라면과 같은 인스턴트식품(→즉석식품, 즉석 먹거리, 즉석 먹을거리)을 지나치게 많이 먹는다.	문체부 고시 (2013. 3. 8.)
323	인우		隣友	지인, 이웃	허위로 인우(→지인, 이웃) 보증을 서는 사례가 발견되고 있다.	문체부 고시 (2013. 3. 8.)
324	인터랙티브		interactive	쌍방향, 양방향, 대화형	인터랙티브(→쌍방향, 양방향, 대화형) 광고 제작 방법이 많은 관심을 받고 있다.	문체부 고시 (2013. 3. 8.)
325	인테리어		interior	실내 장식	인테리어(→실내 장식)를 바꿨다.	문체부 고시 (2013. 3. 8.)
326	일괄하여		一括-	한꺼번에, 몰아서	그는 제시된 안건을 일괄하여(→한꺼번에, 몰아서) 검토하고, 공통된 문제점을 찾아보았다.	문체부 고시 (2013. 3. 8.)
327	일선수협		一線水協	단위V수협	수협중앙회는 일선수협(→단위 수협)에 대한 지도사업과 수산물 판매 등 경제 사업을 활성화하는 데 집중할 계획이다.	해수부 고시 (2017. 1. 18.)
328	일시 차입금		一時借入金	잠시 빌린 돈	일시 차입금(→잠시 빌린 돈)으로 자금 부족 문제를 해결하기로 하였다.	문체부 고시 (2013. 3. 8.)
329	일실치 않도록		逸失-	잃지 않도록, 놓치지 않도록	기회를 일실치 않도록(→놓치지 않도록, 잃지 않도록) 해야 한다.	문체부 고시 (2013. 3. 8.)
330	일용잡급		日傭雜給	일용직	관내 일용잡급(→일용직) 인부에 대한 처우개선 대책을 마련하였다.	문체부 고시 (2013. 3. 8.)

번호	대상 용어	그른 표기	원어 표기	순화어 및 표준화 용어	적용 예문	고시 기관 및 일자
331	일할 계산		日割計算	날짜 계산, 날수 계산	전화 요금은 가입한 날부터 일할 계산(→날짜 계산, 날수 계산)된다.	문체부 고시 (2013. 3. 8.)
332	입도		粒度	입자 크기	석탄 입도(→입자 크기)에 따른 분류는 괴탄(50mm 이상), 중괴탄(20 50mm), 분탄(0.5 20mm), 미분탄(0.5mm 이하)으로 구분한다.	산자부 고시 (2015. 5. 22.)
333	입상주		入上柱	(케이블) 연결 전주	지중 케이블 입상주(→연결 전주)에 설치되는 피뢰기는 다음과 같이 설치할 수 있다.	산자부 고시 (2015. 5. 22.)
334	입식		入殖	종자 <sup>ㅅ</sup> 넣기	이번 합의대로 극동산 민물 장어를 11.1톤 이내에서 입식(→종자 넣기)할 수 있다.	해수부 고시 (2017. 1. 18.)
335	잔임 기간		殘任期間	남은 임기	보궐위원의 임기는 전임자의 잔임 기간(→남은 임기)으로 한다.	문체부 고시 (2013. 3. 8.)
336	잔존 기간		殘存期間	남은 기간	채권의 금리가 하락할 것으로 예상되는 경우 잔존 기간(→남은 기간)을 장기화하는 것이 바람직하다.	문체부 고시 (2013. 3. 8.)
337	잠동		潛動	무부하 계량	잠동(→무부하 계량) 현상이 발생하여 전력량계를 교체하였다.	산자부 고시 (2015. 5. 22.)
338	잠제		潛堤	수중 <sup>ㅅ</sup> 방파제	○○해수욕장에는 바다에서 밀려드는 파도를 감쇄하는 잠제(→수중 방파제)가 설치되어 있다.	해수부 고시 (2017. 1. 18.)
339	재난 방송		Disaster Broadcasting	재난 방송	○○○방송은 이번에 통합 재난 방송 시스템이라는 신 기술을 이용해 새로운 재난 방송을 시도했다.	미래부 고시 (2015. 7. 8.)
340	재선의무		在船義務	승선 <sup>ㅅ</sup> 유지 <sup>ㅅ</sup> 의무	그는 어선에 선장이 반드시 승선해 있어야 하는 '1선박 1선장 재선의무(→승선 유지 의무)'를 준수하지 않았다.	해수부 고시 (2017. 1. 18.)

번호	대상 용어	그른 표기	원어 표기	순화어 및 표준화 용어	적용 예문	고시 기관 및 일자
341	저널리즘		journalism	언론	저널리즘(→언론)은 어디서든지 보호되어야 한다.	문체부 고시 (2013. 3. 8.)
342	저류조		貯溜槽	물저장시설	골프장 배수구에는 저류조(→물저장시설)를 설치해야 한다.	문체부 고시 (2013. 3. 8.)
343	저회		底灰 [bottom ash]	깔림재	저회(→깔림재)는 대부분 매립되는데, 재활용 용도의 개발이 필요하다.	산자부 고시 (2015. 5. 22.)
344	전력 조류		潮流	전력 흐름	345kV○○송전 선로 고장 당시 전력 조류는(→흐름은) 100MW였다.	산자부 고시 (2015. 5. 22.)
345	전수		全數	모두, 전체	주차장 수요를 파악하기 위해 현재 주차장 현황에 대해 전수(→모두, 전체) 조사할 필요가 있다.	문체부 고시 (2013. 3. 8.)
346	전원믹스		電源 Mix	전원 구성	전력원이 원자력 발전에 지나치게 치우쳐 있는 문제점을 전원믹스(→전원 구성) 조정을 통해 해결하고자 한다.	산자부 고시 (2015. 5. 22.)
347	전자 바우처		Electronic Voucher	전자이용권	복지, 문화 등의 사회 서비스를 이용할 수 있는 전자 바우처(→전자이용권)에 관한 설명회가 개최되었다.	미래부 고시 (2015. 7. 8.)
348	전자파 장애		Electro magnetic Interference	전자파 장애	스마트폰 무선 충전기에 대한 전자파 장애 방지 기준이 마련되어 오작동이나 품질 저하 현상이 크게 줄어들 것으로 기대된다.	미래부 고시 (2015. 7. 8.)
349	전재 (전재하다)		轉載 (轉載--)	옮겨 실기 (옮겨 싣다)	불법 어선에 대한 사전 전재(→ 옮겨 실기) 허가제도 등을 도입하여 불법어업을 예방할 계획이다.	해수부 고시 (2017. 1. 18.)
350	절사		切捨	끊어 버림, 잘라 버림	원 단위 절사(→끊어 버림, 잘라 버림)	문체부 고시 (2013. 3. 8.)

번호	대상 용어	그른 표기	원어 표기	순화어 및 표준화 용어	적용 예문	고시 기관 및 일자
351	절손/ 절손되다		切損	(끊어져) 손상 (됨)/ (끊어져) 손상되다	변압기 내부 화재에 의한 1차 권선 절손(→손상) 발생	산자부 고시 (2015. 5. 22.)
352	절전규제		節電規制	전기 사용 규제	정부는 금년 여름철 절전규제(→전기 사용 규제)를 시행하여수급 안정을 이루었다.	산자부 고시 (2015. 5. 22.)
353	절체		切替	전환	고장 선로의 부하를 다른 선로로 절체(→전환)한다.	산자부 고시 (2015. 5. 22.)
354	접속 도로		接續道路	연결 도로	○○대로와 ○○대교를 연결하는 접속 도로(→연결 도로) 공사가 진행 중이다.	문체부 고시 (2013. 3. 8.)
355	정수 처분		停水處分	급수 정지 처분	수도 요금 체납액 규모에 상관없이 정수 처분(→급수 정지 처분)이 집행될 예정이다.	문체부 고시 (2013. 3. 8.)
356	제 규정		諸規定	여러 규정, 모든 규정, 각종 규정	도서관 이용에 관한 제 규정(→여러 규정, 모든 규정, 각종 규정)을 다시 정비하였다.	문체부 고시 (2013. 3. 8.)
357	제 수당		諸手當	여러 수당, 모든 수당, 각종 수당	시간외 근로 수당 등 제 수당(→여러 수당, 모든 수당, 각종 수당)에는 세금이 부과된다.	문체부 고시 (2013. 3. 8.)
358	제로베이스		zero-base(d)	백지상태, 원점	정부는 내년 예산 절감을 위해 모든 사업을 제로베이스(→백지상태, 원점)에서 검토하기로 했다.	문체부 고시 (2013. 3. 8.)
359	제반 요인		諸般要因	여러 요인, 모든 요인	그 문제는 제반 요인(→여러 요인, 모든 요인)을 검토한 후에 다시 고민해 보아야 한다.	문체부 고시 (2013. 3. 8.)
360	제연경계벽		除燃境界壁	연기 차단벽	지하철역에는 제연경계벽(→연기 차단벽)이 설치되어 있다.	문체부 고시 (2013. 3. 8.)
361	제척		除斥	제외, 뺄	법관·직원이 특정 재판에서 손을 떼도록 해달라는 제척(→제외, 뺄) 신청을 내는 경우가 실제 재판 현장에서 자주 일어난다.	문체부 고시 (2013. 3. 8.)

번호	대상 용어	그른 표기	원어 표기	순화어 및 표준화 용어	적용 예문	고시 기관 및 일자
362	조류 인플루엔자		鳥類 influenza	조류 독감	조류 인플루엔자(→조류 독감)의 유행으로 닭고기, 오리 고기의 소비가 급격히 줄었다.	문체부 고시 (2013. 3. 8.)
363	조상설비		調相設備	무효 전력 보상 장치	동기 조상기, 병렬 리액터, 전력용 콘덴서 등은 조상설비(→무효 전력 보상 장치)이다.	산자부 고시 (2015. 5. 22.)
364	조식		朝食	아침(밥, 식사)	숙박비에는 조식(→아침(밥, 식사))이 포함되어 있다.	문체부 고시 (2013. 3. 8.)
365	좀비 PC		Zombie PC	좀비피시(PC)	해커의 원격 조종으로 사이버 공격에 악용되는 좀비 PC(→좀비피시(PC))는 이용자도 모르게 감염되는 경우가 대부분이다.	미래부 고시 (2015. 7. 8.)
366	중식		中食	점심(밥, 식사)	출장 요청 기관에서 중식(→점심(밥, 식사))을 제공하는 경우 출장 여비에서 식비를 공제할 수 있다.	문체부 고시 (2013. 3. 8.)
367	증강 현실		Augmented Reality	증강 현실	문화재청은 현재의 궁궐 모습에 대한제국시대의 기록 사진을 합성한 증강 현실 기반의 문화유산 관광 서비스를 제공하고 있다.	미래부 고시 (2015. 7. 8.)
368	지상		遷相	뒤진 위상	인덕턴스(Inductance)와 커패시턴스(Capacitance) 중 인덕턴스 성분이 더 우세할 때 지상(→뒤진 위상) 회로가 된다.	산자부 고시 (2015. 5. 22.)
369	지상파 DMB		Terrestrial Digital Multimedia Broadcasting	지상파 디엠비	지상파 DMB(→지상파 디엠비) 4개 채널은 올해부터 프로야구 전 경기를 생중계하기로 했다.	미래부 고시 (2015. 7. 8.)
370	지선		支線	지지선	전주에 지선(→지지선)을 시설해야 할 개소는 다음과 같다.	산자부 고시 (2015. 5. 22.)

번호	대상 용어	그른 표기	원어 표기	순화어 및 표준화 용어	적용 예문	고시 기관 및 일자
371	지아이에스(GIS)		Geographic Information System	지리 정보 시스템, 지리 정보 체계	지아이에스(GIS)를(→지리 정보 시스템을) 활용한 배전 설비 설계 업무 개선	산자부 고시 (2015. 5. 22.)
372	직결		直結	직접 연결	야간에 한전 직원이 직결(→직접 연결)로 송전해 주었다.	산자부 고시 (2015. 5. 22.)
373	진상		進相	앞선 위상	콘덴서에 부분 또는 일괄 개폐 장치 등을 설치하여 진상(→앞선 위상) 역률( )이 되지 않도록 해야 한다.	산자부 고시 (2015. 5. 22.)
374	집수정		集水井	물 저장고	집수정(→물 저장고)을 가장 유용하게 응용한 것이 정화조이다.	문체부 고시 (2013. 3. 8.)
375	집진 시설		集塵施設	먼지 제거 장치, 먼지 제거 시설	건물에 집진 시설(→먼지 제거 장치, 먼지 제거 시설)을 설치하여 실내 공기를 더욱 쾌적하게 하였다.	문체부 고시 (2013. 3. 8.)
376	집하		集荷	모음	택배물을 일단 집하(→모음) 처리한 후에 배달한다.	문체부 고시 (2013. 3. 8.)
377	징구		徵求	건기, 거두기, 청구	동에서 징구(→건기, 거두기, 청구)	문체부 고시 (2013. 3. 8.)
378	차면 시설		遮面施設	가리개, 가림 시설	건축법상 차면 시설(→가리개, 가림 시설)을 설치해야 하는 규정이 폐지되었다.	문체부 고시 (2013. 3. 8.)
379	차폐		遮蔽	가림	옥상에 설비 기구를 설치할 때에는 인접도로에서 보이지 않도록 차폐(→가림) 시설을 설치해야 한다.	문체부 고시 (2013. 3. 8.)
380	찬스	찬스	chance	기회	박물관 관람은 우리 문화를 익히고 체험하는 데에 좋은 찬스(→기회)가 된다.	문체부 고시 (2013. 3. 8.)
381	채널		channel	경로, 통로	남북은 경제 회담, 체육 회담 등 다양한 채널(→경로, 통로)로 접촉하고 있다.	문체부 고시 (2013. 3. 8.)

번호	대상 용어	그른 표기	원어 표기	순화어 및 표준화 용어	적용 예문	고시 기관 및 일자
382	채묘		採苗	종자 <sup>ㅅ</sup> 불이기	전남 여수시 여자만은 지금 꼬막 종패 채묘(→종자불이기) 작업이 한창이다.	해수부 고시 (2017. 1. 18.)
383	천공		穿孔	구멍 뚫기	도로 보수를 위해 천공(→구멍 뚫기) 작업을 할 때는 관할 구청에 신고해야 한다.	문체부 고시 (2013. 3. 8.)
384	첨가		添架	전선 첨가 설치	첨가(→전선 첨가 설치) 시 전력 보안 통신선의 위치는 전주의 종류에 따라 다르다.	산자부 고시 (2015. 5. 22.)
385	첨두부하		尖頭負荷	최대 부하	하루 중 여러 가지 수요가 겹쳐서 가장 수요가 높은 시간대의 부하를 첨두부하(→최대 부하)라 한다.	산자부 고시 (2015. 5. 22.)
386	첨부 서류		添附書類	붙임 서류	지원서와 첨부 서류(→붙임 서류)로 각종 증명서를 함께 보냈다.	문체부 고시 (2013. 3. 8.)
387	체인		chain	가맹점	이 지역에서는 열 개의 체인(→가맹점)이 운영되고 있다.	문체부 고시 (2013. 3. 8.)
388	체크리스트		check list	점검표	시상식 준비 체크리스트(→점검표)를 꼼꼼하게 살폈다.	문체부 고시 (2013. 3. 8.)
389	초고속 디지털 가입자 회선		Very High-data Rate Digital Subscriber line	초고속 디지털 가입자 회선	광대역 멀티미디어 시장이 빠르게 확산되면서 초고속 디지털 가입자 회선의 가입자 수가 급증하고 있다.	미래부 고시 (2015. 7. 8.)
390	초기화		Initialize	초기화	스마트 기기를 분실할 경우, 개인 정보가 유출되는 것을 방지하기 위해 위치 추적으로 기기를 찾아 자료를 삭제하고 기기를 초기화하는 서비스가 제공된다.	미래부 고시 (2015. 7. 8.)
391	출감		出監	출소	그는 교도소에서 3년 동안 복역한 후 출감(→출소)하였다.	문체부 고시 (2013. 3. 8.)

번호	대상 용어	그른 표기	원어 표기	순화어 및 표준화 용어	적용 예문	고시 기관 및 일자
392	취부하다		取付--	부착하다	차도변 전주에는 위험표지판을 취부해야(→부착해야)한다.	산자부 고시 (2015. 5. 22.)
393	치패		稚貝	새끼 v 조개	마을 어장에 참전복 치패(→새끼 조개) 4cm급 40만 마리를 방류할 계획이다.	해수부 고시 (2017. 1. 18.)
394	카운트다운		countdown	초읽기	시험 날짜가 이제 카운트다운(→초읽기)에 들어갔다.	문체부 고시 (2013. 3. 8.)
395	캐스팅보트		castingvote	결정권, 결정표	캐스팅보트(→결정권, 결정표)를 쥐고 있는 제3세력이 부상할 것이다.	문체부 고시 (2013. 3. 8.)
396	캠프파이어		campfire	모닥불놀이	산불 방지를 위해 야영장 내 캠프파이어(→모닥불놀이), 취사 등 야간 야영을 전면 금지키로 했다.	문체부 고시 (2013. 3. 8.)
397	커플룩		couple look	짝궁차림	이 홍보용 옷옷은 흰색, 검은색, 분홍색 세 가지 색깔로 출시되었으며, 남녀 제품이 모두 있어 커플룩(→짝궁차림)으로도 인기를 끌고 있다.	문체부 고시 (2013. 3. 8.)
398	컨디션		condition	① 조건 ② 상태	① 날씨 컨디션(→조건)에 따라 기계 고장이 생길 수도 있다. ② 선수들의 컨디션(→상태)도 좋지 않았다.	문체부 고시 (2013. 3. 8.)
399	케이스		case	① 경우 ② 상자	① 그는 생산직이 처음으로 부장으로 승진한 케이스(→경우)였다. ② 서류 케이스(→상자)	문체부 고시 (2013. 3. 8.)
400	코드		code	① 부호 ② 성향	① 정보를 표현하기 위한 기호 체계를 코드(→부호)라고 한다. ② 어떤 사건에 대해 코드(→성향)가 다른 사람들끼리 논쟁을 벌였다.	문체부 고시 (2013. 3. 8.)

번호	대상 용어	그른 표기	원어 표기	순화어 및 표준화 용어	적용 예문	고시 기관 및 일자
401	코르사주	코사지	corsage	맵시꽃	행사에 참석한 귀빈들 가슴에 생화로 만든 코르사주(→맵시꽃)를 달아 드렸다.	문체부 고시 (2013. 3. 8.)
402	코칭 과학		coaching	지도 과학	코칭 과학(→지도 과학) 분야의 논문을 5개 범주로 분류하여 설명하고 있다.	문체부 고시 (2013. 3. 8.)
403	콘셉트	컨셉트/컨셉	concept	개념	기자들은 이번 공연의 주요 콘셉트(→개념)가 자유라고 보았다.	문체부 고시 (2013. 3. 8.)
404	쿠폰		coupon	① 교환권 ② 이용권 ③ 할인권	① 백화점에서 쿠폰(→교환권) 책자를 보내주었다. ② 구매 액수에 따라 놀이방 쿠폰(→이용권)을 제공한다는 것이었다. ③ 쿠폰(→할인권)을 이용해 물건을 싸게 구입했다.	문체부 고시 (2013. 3. 8.)
405	클라우드 컴퓨팅		Cloud Computing	클라우드 컴퓨팅, 구름 컴퓨팅	이용자가 다양한 콘텐츠를 웹 공간에서 빌려 쓰는 클라우드 컴퓨팅(→클라우드 컴퓨팅, 구름 컴퓨팅) 방식이 확대될 것으로 보인다.	미래부 고시 (2015. 7. 8.)
406	클릭랩 라이선스		Click-wrap Licence	화면 계약	화면의 계약 조건을 읽고 동의 버튼을 누르면 계약이 성립하는 클릭랩 라이선스(→화면 계약)가 일반화되고 있다.	미래부 고시 (2015. 7. 8.)
407	키 로거 공격		Key Logger Attack	자판 정보 탈취	키 로거 공격(→자판 정보 탈취)로 인해 주민등록번호, 계좌 번호 등 각종 개인 정보가 유출된다.	미래부 고시 (2015. 7. 8.)
408	키보드 보안		Keyboard security	자판 보안	키보드 보안(→자판 보안) 소프트웨어는 자판 입력 정보에 대한 해킹 공격을 근본적으로 차단한다.	미래부 고시 (2015. 7. 8.)
409	킬러 앱		Killer Application	돌풍 앱	스타크래프트는 게임 소프트웨어의 킬러 앱(→돌풍 앱)으로 명성을 떨친 바 있다.	미래부 고시 (2015. 7. 8.)

번호	대상 용어	그른 표기	원어 표기	순화어 및 표준화 용어	적용 예문	고시 기관 및 일자
410	타운하우스		town house	공동전원주택	주로 도심 외곽에 형성된 타운하우스(→공동전원주택)가 최근 서울 도심에도 속속 선보이고 있다.	문체부 고시 (2013. 3. 8.)
411	타이틀곡		title曲	주제곡	이번 사업 홍보비에 타이틀곡(→주제곡) 저작권료를 포함했다.	문체부 고시 (2013. 3. 8.)
412	타임 서비스		time service	반짝할인	소비자들은 타임 서비스(→반짝할인)에 대한 기대감이 높다.	문체부 고시 (2013. 3. 8.)
413	타임캡슐		time capsule	기억상자	우리 기관의 어제와 오늘을 보여 줄 수 있는 자료를 타임캡슐(→기억상자)에 담아 지하에 묻었다.	문체부 고시 (2013. 3. 8.)
414	탈옥폰		Jail Breaking Phone	해제폰	아이폰의 일부 기능 잠금 장치를 해제한 탈옥폰(→해제폰)을 사용하는 소비자들은 보안이 취약하므로 피해 예방에 힘써야 한다.	미래부 고시 (2015. 7. 8.)
415	태스크포스/태스크포스팀		task force/task force team	특별 전담 조직, 전담 조직, 특별팀	이 프로젝트를 위해 태스크포스(→특별 전담 조직, 전담 조직, 특별팀)를 구성하였다.	문체부 고시 (2013. 3. 8.)
416	턴키 발주		turnkey發注	일괄 발주, 일괄 주문	턴키 발주(→일괄 발주, 일괄 주문) 방식에는 많은 문제점이 있다.	문체부 고시 (2013. 3. 8.)
417	테스터		tester	체험평가자	한 게임 업체에서는 테스터(→체험평가자)의 참가 인원이 늘고 있어 기존 마감일보다 일주일을 더 연장하여 마감하기로 하였다.	문체부 고시 (2013. 3. 8.)
418	테이블클로스		tablecloth	식탁보	테이블클로스(→식탁보)를 만들기 위해 원단을 사러 갔다.	문체부 고시 (2013. 3. 8.)
419	템플릿	템플릿/템플리트	template	서식	필요한 템플릿(→서식)은 내려 받아 사용할 수 있다.	문체부 고시 (2013. 3. 8.)



번호	대상 용어	그른 표기	원어 표기	순화어 및 표준화 용어	적용 예문	고시 기관 및 일자
420	템피스트		Transient Electro Magnetic Pulse manation Surveillance Technology	누설 전자파 감지 기술, 템페스트	미 국방부와 국가안보국 (NSA)은 템피스트(→누설 전자파 감지 기술, 템페스트)에 대한 방어 능력이 없는 컴퓨터의 사용을 전면 금지하고 있다.	미래부 고시 (2015. 7. 8.)
421	토텔	토탈	total	합계, 총계, 총, 합	그 영화의 토텔(→총) 관객 수는 천만 명이 넘었다.	문체부 고시 (2013. 3. 8.)
422	톱다운	탑다운	top-down	하향식	상부의 명령을 손쉽게 전달 하기 위해서는 톱다운(→하향식) 방식이 적합하다.	문체부 고시 (2013. 3. 8.)
423	통로암거		通路暗渠	지하 통로	통로암거(→지하 통로)를 통해 동물들이 이동할 수 있다.	문체부 고시 (2013. 3. 8.)
424	투명 플렉서블 디스플레이		Transparent Flexible Display	(투명) 휘는 디스플레이	유리에 원하는 화면을 띄울 수 있는 투명 플렉서블 디스플레이(→투명) 휘는 디스플레이로 건물 유리창이나 자동차 앞 유리를 만들면 회의, 길 안내 등의 다양한 용도에 활용할 수 있다.	미래부 고시 (2015. 7. 8.)
425	투어		tour	여행, 관광	아프리카 오지 투어(→여행, 관광)는 해당 국가의 승인이 있어야 할 수 있다.	문체부 고시 (2013. 3. 8.)
426	트랜스 지방		trans 脂肪	변이지방	아토피가 있는 사람일수록 트랜스 지방(→변이지방) 섭취를 줄여야 한다.	문체부 고시 (2013. 3. 8.)
427	트레일		trail	탐방로	트레일(→탐방로)을 따라 관광을 했다.	문체부 고시 (2013. 3. 8.)
428	팁		tip	① 도움말 ② 봉사료	① 해외 여행 시, 꼭 필요한 팁(→도움말) 15가지 ② 팁(→봉사료)이 일반화 되어 있는 외국	문체부 고시 (2013. 3. 8.)
429	파워 블로거		Power Blogger	유명 블로거	파워 블로거(→유명 블로거)들을 대상으로 관광 자원을 소개하는 프로그램이 진행될 예정이다.	미래부 고시 (2015. 7. 8.)

번호	대상 용어	그른 표기	원어 표기	순화어 및 표준화 용어	적용 예문	고시 기관 및 일자
430	파일		file	서류철, 서류묶음	파일(→서류철, 서류묶음)을 정리하다	문체부 고시 (2013. 3. 8.)
431	파일럿 프로그램		pilot program	맞보기 프로그램, 시험 프로그램	파일럿 프로그램(→맞보기 프로그램, 시험 프로그램)이 정규 프로그램으로 자리 잡으려면 시청자들의 눈길을 끌어야 한다.	문체부 고시 (2013. 3. 8.)
432	파트		part	부분, 일부	각자가 맡은 파트(→부분, 일부)에서 최선을 다했다.	문체부 고시 (2013. 3. 8.)
433	파트너		partner	① 동반자 ② 상대방, 상대	① 두 기관이 이 분야에 새로운 파트너(→동반자) 관계를 형성하였다. ② 그는 기량이 너무 뛰어나 경쟁 파트너(→상대방, 상대)가 없다.	문체부 고시 (2013. 3. 8.)
434	팝업창		pop-up 窓	알림창	구청 누리집의 공지사항 팝업창(→알림창)에서 이번 행사에 관한 소식을 쉽게 확인할 수 있다.	문체부 고시 (2013. 3. 8.)
435	패딩		padding	누비옷	패딩(→누비옷)이 이번 겨울에는 유행이다.	문체부 고시 (2013. 3. 8.)
436	패셔니스타		fashionista	맵시꾼	영화에서 모델로 출연한 이후로 패셔니스타(→맵시꾼)라는 말을 듣게 되었다.	문체부 고시 (2013. 3. 8.)
437	패키지 디자인	팩키지 디자인	package design	묶음 디자인, 꾸러미 디자인	이 제품은 차별화된 패키지 디자인(→묶음 디자인, 꾸러미 디자인)으로 소비자들의 눈길을 끌었다.	문체부 고시 (2013. 3. 8.)
438	패키지 상품	팩키지 상품	Package product/multipack	① 꾸러미 상품 ② 기획 상품	① ○○온라인 쇼핑몰은 휴대 전화와 노트북을 묶어서 패키지 상품(→꾸러미 상품)으로 판매한다. ② 이번 행사는 실속 있는 패키지 상품(→기획 상품)이 많이 소개된다.	문체부 고시 (2013. 3. 8.)



번호	대상 용어	그른 표기	원어 표기	순화어 및 표준화 용어	적용 예문	고시 기관 및 일자
439	팸투어		Familiarization Tour	사전 답사 여행, 홍보 여행, 초청 홍보 여행	○○○는 이번 팸투어(→사전 답사 여행, 홍보 여행, 초청 홍보 여행)에 초대되었다.	문체부 고시 (2013. 3. 8.)
440	퍼블리시티권		right of publicity/ publicity權	인격표지권	영화배우 ○○○는 기자가 자신의 퍼블리시티권(→인격표지권)을 침해했다고 주장했다.	문체부 고시 (2013. 3. 8.)
441	펀드		fund	기금, 자금	해외 펀드(→기금, 자금)도 확보했다.	문체부 고시 (2013. 3. 8.)
442	페스티벌		festival	축전, 축제	흰 눈 페스티벌(→축전, 축제)이 있을 예정이다.	문체부 고시 (2013. 3. 8.)
443	펜네임		pen name	필명	인터넷에 글을 올릴 때에는 펜네임(→필명)을 주로 사용한다.	문체부 고시 (2013. 3. 8.)
444	폐로		閉路	닫힌 회로	폐로(→닫힌 회로) 상태	산자부 고시 (2015. 5. 22.)
445	포맷		format	양식, 서식, 형식	새로운 포맷(→양식, 서식, 형식)이 공개되었다.	문체부 고시 (2013. 3. 8.)
446	포설하다/ 포설		鋪設-/ 鋪設	깔다/ 깔기	터파기 완료 후 바닥에 잡석을 다진 후 모래를 포설하여(→깔아) 수평을 조절한다.	산자부 고시 (2015. 5. 22.)
447	포스트잇	포스트잇/ 포스트 이트	post-it	붙임쪽지	포스트잇(→붙임쪽지)은 전화 내용을 간단히 기록할 때 편리하다.	문체부 고시 (2013. 3. 8.)
448	포토존		photo zone	사진 촬영 구역, 촬영 구역, 사진 찍는 곳	이 행사에서는 포토존(→사진 촬영 구역, 촬영 구역, 사진 찍는 곳)이 가장 인기가 많았다.	문체부 고시 (2013. 3. 8.)
449	풍도		風道	공기 통로	연료를 효과적으로 연소하기 위해서는 송풍기를 통한 압축공기가 풍도(→공기 통로)를 따라 보일러로 공급되어야 한다.	산자부 고시 (2015. 5. 22.)

번호	대상 용어	그른 표기	원어 표기	순화어 및 표준화 용어	적용 예문	고시 기관 및 일자
450	프라임 시간대		prime 時間帶	황금 시간대, 주시청시간대	프라임 시간대(→황금 시간대, 주시청시간대)에 나오는 광고는 파급효과가 크다.	문체부 고시 (2013. 3. 8.)
451	프레콘서트		pre-concert	사전 공연, 사전 연주회	본 공연 시작에 앞서 유명 피아니스트의 프레콘서트(→사전 공연, 사전 연주회)가 열릴 예정이다.	문체부 고시 (2013. 3. 8.)
452	프로슈머		prosumer	참여형 소비자	다음 달부터 프로슈머(→참여형 소비자)로 활동하게 되었다.	문체부 고시 (2013. 3. 8.)
453	프로필	프로파일	profile	인물 소개, 약력	새로 추천된 기관장 후보의 프로필(→인물 소개, 약력)을 작성하였다.	문체부 고시 (2013. 3. 8.)
454	플라모델	프라모델	plamodel/ plastic model	조립 모형, 조립장난감	플라모델(→조립 모형, 조립장난감) 경진 대회를 개최하였다.	문체부 고시 (2013. 3. 8.)
455	플러그 앤 플레이		Plug & Play	바로 사용, 플러그 앤 플레이	이 메모리 카드는 플러그 앤 플레이(→바로 사용, 플러그 앤 플레이)를 지원하기 때문에, 꽂으면 바로 쓸 수 있다.	미래부 고시 (2015. 7. 8.)
456	플리 바기닝	플리 바게닝	plea bargaining	자백감형제, 자백감형제도	플리 바기닝(→자백감형제, 자백감형제도)의 역기능 때문에 논란이 일고 있다.	문체부 고시 (2013. 3. 8.)
457	피더, Feeder		Feeder	배전 회선	피더/Feeder(→배전 회선)별 보호 협조 체계를 점검한다.	산자부 고시 (2015. 5. 22.)
458	피시에스 (PCS)		Power Conditioning System	전력 조절 장치	태양광 발전 사업에 진출하여 태양광 셀(Cell) 및 모듈(Module), 피시에스(PCS)(→전력 조절 장치)를 생산할 계획이다.	산자부 고시 (2015. 5. 22.)
459	피엘상품		private label products/ PL 商品	자체 기획 상품	피엘상품(→자체 기획 상품)의 판매 기준을 마련하고 있다.	문체부 고시 (2013. 3. 8.)

번호	대상 용어	그른 표기	원어 표기	순화어 및 표준화 용어	적용 예문	고시 기관 및 일자
460	피엘시(PLC)		Power Line Communication	전력선 통신	지능형 전력 계량 기반 시설을 구축하기 위해 피엘시(PLC)(→전력선 통신) 방식을 이용한다.	산자부 고시 (2015. 5. 22.)
461	픽켓		picket	팻말, 손팻말	선거 운동 기간에는 픽켓(→팻말, 손팻말)의 사용이 허가된다.	문체부 고시 (2013. 3. 8.)
462	피크 기간		peak 期間	집중 기간, 절정 기간	휴가철 피크 기간(→집중 기간, 절정 기간)에 엄청난 인파가 제주도에 몰렸다.	문체부 고시 (2013. 3. 8.)
463	피티(PT)		Potential Transformer	전압 변성기	피티(PT)(→전압 변성기)는 고전압을 낮은 전압으로 낮추는 장치로서 변성기로 약칭하기도 한다.	산자부 고시 (2015. 5. 22.)
464	피피에이(PPA)		Power Purchase Agreement	전력 구입 계약	한전에 피피에이(PPA)로(→전력 구입 계약으로) 전력을 판매하는 발전회사의 2분기 영업 실적이 증가세를 보이고 있다.	산자부 고시 (2015. 5. 22.)
465	하이브리드		Hybrid	혼합형, 하이브리드	일안 반사식 카메라와 디지털 카메라의 장점을 결합한 하이브리드(→혼합형, 하이브리드) 카메라는 가벼워서 휴대하기 편하고 필요시 렌즈를 바꿀 수 있다는 특징이 있다.	미래부 고시 (2015. 7. 8.)
466	하이파이브		high five	손뼉맞장구	청소년의 우상인 유명 가수가 팬들과 만나 하이파이브(→손뼉맞장구)를 하는 행사를 열었다.	문체부 고시 (2013. 3. 8.)
467	하절기		夏節期	여름철	하절기(→여름철)에는 더운 물 공급이 중단된다.	문체부 고시 (2013. 3. 8.)
468	하주		荷主	① 화주 ② 화물주	대형 '컨'선의 ○○항 이용이 부진했던 것은 하주(→화주/화물주)와 선사의 상반된 입장 차가 컸기 때문이다.	해수부 고시 (2017. 1. 18.)
469	하중		荷重	(짐)무게	트럭의 하중(→(짐)무게)에 짓눌린 바퀴	문체부 고시 (2013. 3. 8.)

번호	대상 용어	그른 표기	원어 표기	순화어 및 표준화 용어	적용 예문	고시 기관 및 일자
470	한류		限流	전류 제한	송전 선로에 한류(→전류 제한) 리액터(reactor)를 설치하여 운영 중이다.	산자부 고시 (2015. 5. 22.)
471	항만국통제		港灣國統 Port State Control	① 항만국^통제 ② 입항국^통제	사고가 발생한 국제여객선에 대해서는 사고 즉시 강도 높은 지도·감독, 항만국통제(→항만국통제/입항국통제)를 실시한다.	해수부 고시 (2017. 1. 18.)
472	해조류		海藻類	바닷말류	팽생이모자반은 암반에 부착해 사는 해조류(→바닷말류)의 일종으로 국내와 동아시아지역에 걸쳐 폭넓게 분포한다.	해수부 고시 (2017. 1. 18.)
473	해중림		海中林	바다숲	해적생물들은 해중림(→바다숲)을 무자비하게 갇아먹어 수중 사막화 현상을 촉진한다.	해수부 고시 (2017. 1. 18.)
474	해태하다		懈怠--	게을리하다, 제때 하지 않다	법률을 위반하여 공고를 해태하거나(→게을리하거나, 제때 하지 않거나) 거짓 공고를 할 때 과태료가 부과된다.	문체부 고시 (2013. 3. 8.)
475	핸드폰/휴대폰		hand phone/ 携帶phone	휴대전화, 손전화	핸드폰(→휴대 전화, 손전화) 특히 관련 논란이 계속되고 있다.	문체부 고시 (2013. 3. 8.)
476	허브항		--港 Hub Port	중심축^항만	○○항은 행정·금융·상업·전시·관광 등 지원 네트워크를 구축해 글로벌 복합물류 허브항(→중심축 항만)으로 발전할 것이다.	해수부 고시 (2017. 1. 18.)
477	호안		護岸	기슭 보호, 둑 보호	해양신도시를 조성하려면 호안(→기슭 보호, 둑 보호) 축조 공사부터 해야 한다.	문체부 고시 (2013. 3. 8.)
478	호안		護岸	① 호안 ② 해안^보호둑 ③ 하안^보호둑	○○항에 안전한 어업 기반 여건 조성을 위하여 호안(→호안/해안 보호둑/하안 보호둑)의 준설을 시행할 계획이다.	해수부 고시 (2017. 1. 18.)

번호	대상 용어	그른 표기	원어 표기	순화어 및 표준화 용어	적용 예문	고시 기관 및 일자
479	호우		豪雨	큰비	장마철 호우(→큰비)로 한강 물이 급작스레 불어났다.	문체부 고시 (2013. 3. 8.)
480	혼 스피커		Horn Loudspeaker	나팔 스피커	혼 스피커(→나팔 스피커)는 음향의 전달력이 뛰어나 주로 야외 행사용으로 많이 사용된다.	미래부 고시 (2015. 7. 8.)
481	홈 네트워크		Home Network	홈 네트워크	신축 아파트에는 인터넷과 휴대 전화로 조명이나 난방 시설을 켜고 끌 수 있는 홈 네트워크 시스템이 적용될 예정이다.	미래부 고시 (2015. 7. 8.)
482	홈스테이		homestay	가정 체험, 가정집묵기	○○학교는 홈스테이(→가정 체험, 가정집묵기) 프로그램을 만들어 운영하고 있다.	문체부 고시 (2013. 3. 8.)
483	홈헬퍼		home helper	가사도우미, 가정도우미	맞벌이 부부를 위해 홈헬퍼(→가사도우미, 가정도우미)를 파견하고 있다.	문체부 고시 (2013. 3. 8.)
484	확폭		擴幅	폭 넓히기	하천 확폭(→폭 넓히기) 공사를 재개하기로 결정하였다.	문체부 고시 (2013. 3. 8.)
485	환가		換價	가치 환산, 값어치, 환산 가액, 환산 값어치	환가(→가치 환산, 값어치, 환산 가액, 환산 값어치)를 매겼다.	문체부 고시 (2013. 3. 8.)
486	황천		荒天	① 거친 바다 ② 거친 날씨	황천황해 때(→거친 바다에서) 배를 이렇게 운항해야 한다는 규정은 없다. 거센 폭풍우가 몰아치는 '황천(→거친 날씨 속) 항해'의 긴 밤이 지나면 어김없이 '맑게 갠 하늘'이 온다는 믿음에 있다.	해수부 고시 (2017. 1. 18.)
487	횡풍 주의		橫風	옆바람 주의	횡풍 주의(→옆바람 주의) 구간에 대한 안내 표지가 필요하다.	문체부 고시 (2013. 3. 8.)
488	휴테크		休tech	여가 활용 기술, 여가 활용 방법	구민을 위해 휴테크(→여가 활용 기술, 여가 활용 방법)에 대한 강좌를 개설하였다.	문체부 고시 (2013. 3. 8.)

### ③ 전문용어 표준화 관련 국어원 지원 현황(2013년~2017년)

연도	용어 검토 건수	내용	비고
2013	1,433	- 한국정보통신기술협회(TTA), 정보통신용어 검토(270개) 및 회의 참석(4회) - 국방기술품질원, 국방기술용어사전 민군규격용어 표준화안 검토(851개) - 문체부, 전문용어 표준화안 검토(312개)	- 2013. 3. 8. 문체부 발굴 행정분야 전문용어 표준화 고시(312개)
2014	2,653	- 서울시, 14년 제1차 서울시 국어바르게쓰기위원회 참석 및 심의(17개) - 서울시, 14년 제2차 서울시 국어바르게쓰기위원회 참석 및 심의(8개) - 미래창조과학부, 방송통신 전문용어 표준화안 검토(93개) - 외교부, 유엔 전문용어 표준화안 검토(82개) - 한국정보통신기술협회(TTA), 정보통신용어 검토(176개) 및 회의 참석(4회) - 국방기술품질원, 국방기술용어사전 민군규격용어 표준화안 검토(1,735개) - 대한의사협회, 의학 전문용어 정비안 검토(61개) 및 회의 참석 - 그 밖, 중앙행정기관 제출 전문용어 개선안 검토(497개)	- 2014. 9. 16. 외교부, 유엔 전문용어 표준화안 국어심의회 심의 (68개)
2015	2,615	- 서울시, 15년 제1차 서울시 국어바르게쓰기위원회 참석 및 심의(23개) - 서울시, 15년 제2차 서울시 국어바르게쓰기위원회 참석 및 심의(20개) - 산업통상자원부, 전문용어 표준화안 검토(90개) - 한국정보통신기술협회(TTA), 정보통신용어 검토(85개) 및 회의 참석(4회) - 국방기술품질원, 국방기술용어사전 민군규격용어 표준화안 검토(1,795개)	- 2015. 5. 22. 산업통상자원부 전력분야 전문용어 표준화 고시(90개) - 2015. 7. 8. 미래창조과학부 방송통신분야 전문용어 표준화 고시(52개)
2016	2,853	- 한국고용정보원, 제2차 신직업 명칭 변경안 협의 및 검토(17개) - 농촌진흥청, 농업용어 순화위원회 참석, 용어 검토(1,502개)	

연도	용어 검토 건수	내용	비고
2016	2,853	<ul style="list-style-type: none"> <li>- 해양수산부, 해양수산용어 검토(84개) 및 전문용어 표준화협의회 참석(5회)</li> <li>- 서울시, 16년 제1차 서울시 국어바르게쓰기위원회 참석 및 심의(9개)</li> <li>- 농업협동조합(농협), 농업공판장 용어 정비안 검토(57개)</li> <li>- 한국정보통신기술협회(TTA), 용어 검토(35개) 및 2016- 1차 회의 참석</li> <li>- 육군종합군수학교, 어려운 군수용어 정비안 검토(138개)</li> <li>- 와이티엔 피디 연합, 방송 제작 현장 용어 개선안 검토(24개)</li> <li>- 서울시, 16년 제2차 서울시 국어바르게쓰기위원회 자료 검토(2개)</li> <li>- 한국정보통신기술협회(TTA), 용어 검토(32개) 및 2016- 2차 회의 참석</li> <li>- 서울시, 16년 제3차 서울시 국어바르게쓰기위원회 참석 및 심의(6개)</li> <li>- 농촌진흥청, 농업용어 개선안 검토(499개)</li> <li>- 한국고용정보원, 제3차 신직업 명칭 변경안 협의 및 검토(43개)</li> <li>- 한국정보통신기술협회(TTA), 용어 검토(34개) 및 2016- 3차 회의 참석</li> <li>- 한국정보통신기술협회(TTA), 용어 검토(22개) 및 2016- 4차 회의 참석</li> <li>- 서울시, 16년 제4차 서울시 국어바르게쓰기위원회 자료 검토(8개)</li> <li>- 그 밖, 중앙행정기관 제출 전문용어 개선안 검토(341개)</li> </ul>	
2017	3,224	<ul style="list-style-type: none"> <li>- 국립생물자원관, 국가생물종목록 실무위원회 1차 회의 참석</li> <li>- 성남시, 조류도감 수록 전문용어 순화어 검토(53개)</li> <li>- 행정자치부, 도로명 정비 용어 검토(3개) 및 중앙도로명주소위원회 참석</li> <li>- 전북대학교 재난안전정보표준화사업단(국민안전처 위탁), 재난안전 전문용어 표준화 협의</li> </ul>	

연도	용어 검토 건수	내용	비고
2017	3,224	<ul style="list-style-type: none"> <li>- 서울시, 17년 제1차 서울시 국어바르게쓰기위원회 참석 및 심의(26개)</li> <li>- 국방부 국방보안연구소, 국방 전문용어 표준화 협의</li> <li>- 통계청, 제7차 한국표준직업분류 개정안 검토(1,881개)</li> <li>- 한국정보통신기술협회(TTA), 용어 검토(30개) 및 2017- 1차 회의 참석</li> <li>- 경찰청, 부적절한 용어 개선안 검토(29개)</li> <li>- 문체부 스포츠산업과, '시뮬레이션' 용어 정비안 검토(1개)</li> <li>- 법제처, 어려운 법령용어 정비 협의</li> <li>- 한국토지주택공사, 토지주택 관련 전문용어 정비 협의</li> <li>- 법제처, 17년 제1회 법률 제명 약칭 위원회 참석 및 심의(19개)</li> <li>- 문체부 국어정책과, '중소벤처기업부' 명칭 검토(1개)</li> <li>- 한국철도시설공단, 어려운 철도용어 정비 협의 및 용어 검토(167개)</li> <li>- 서울시, 17년 제2차 서울시 국어바르게쓰기위원회 참석 및 심의(17개)</li> <li>- 국민안전처, 안전용어 정비 협의 및 용어 검토(52개)</li> <li>- 부산교통공사, 도시철도용어 표준화안 검토(133개)</li> <li>- 한국정보통신기술협회(TTA), 용어 검토(27개) 및 2017- 2차 회의 참석</li> <li>- 한국정보통신기술협회(TTA), 용어 검토(37개)</li> <li>- 국방기술품질원, 국방기술용어 표준화 협의, 전문가 추천</li> <li>- 국립생물자원관, 국가생물종 명칭 부여 사업 보고회 참석</li> <li>- 교육부, 교과서 용어(순화어) 수정 보완 자료 검토(322개) 및 회의 참석</li> <li>- 국토교통부, 전문용어 표준화협의회 참석, 심의(7개)</li> <li>- 한글문화연대, 어려운 안전 용어 검토(284개) 및 회의 참석</li> <li>- 식품의약품안전처 산하 (재)한국보건공학정서연구회, "대한민국약전" 개정 표준화안 검토(14개) 및 회의 참석</li> <li>- 법제처, 과학기술 분야 전문용어 표준화안 검토(22개) 및 회의 참석</li> <li>- 국토교통부, 도시철도 전문용어 표준화 검토(16개)</li> <li>- 행정안전부, 안전용어 표준화안 검토(54개)</li> <li>- 한국정보통신기술협회(TTA), 용어 검토(29개)</li> </ul>	- 2017. 1. 18. 해양수산부, 해양수산분야 전문용어 표준화 고시(33개)

# 부록 1



## 관련 법령

### ① 「국어기본법」

〈2017. 9. 22. 시행〉

#### 제17조(전문용어의 표준화 등)

- ① 국가는 국민이 각 분야의 전문용어를 쉽고 편리하게 사용할 수 있도록 표준화하고 체계화하여 보급하여야 한다.
- ② 제1항에 따른 전문용어의 표준화 및 체계화를 위하여 중앙행정기관에 전문용어 표준화협의회를 둔다.
- ③ 전문용어의 표준화 및 체계화 절차, 전문용어 표준화협의회 구성 및 운영 등에 필요한 사항은 대통령령으로 정한다.

### ② 「국어기본법 시행령」

〈2017. 9. 22. 시행〉

#### 제12조(표준화협의회 구성 및 운영)

- ① 법 제17조 제2항에 따라 중앙행정기관에 두는 전문용어 표준화협의회(이하 '표준화협의회'라 한다)는 위원장 1명을 포함하여 5명 이상 20명 이하의 위원으로 구성한다.
- ② 표준화협의회 위원장은 해당 중앙행정기관의 국어책임관이 되고, 위원은 다음 각 호의 사람 중에서 해당 중앙행정기관의 장이 성별을 고려하여 임명하거나 위촉한다.
  1. 해당 중앙행정기관의 전문용어 관련 부서 소속 공무원
  2. 국어 및 전문용어와 관련된 분야의 전문지식과 경험이 풍부한 사람
- ③ 표준화협의회는 다음 각 호의 사항을 심의한다.
  1. 소관 분야 전문용어의 순화 및 표준화에 관한 사항
  2. 소관 분야의 학술단체·사회단체 등 민간 부문에서 심의를 요청한 전문용어의 순화 및 표준화에 관한 사항
  3. 그 밖에 전문용어의 순화 및 표준화를 위하여 필요한 사항
- ④ 제1항부터 제3항까지의 규정에서 정한 사항 외에 표준화협의회 구성 및 운영에 필요한 사항은 해당 중앙행정기관의 장이 정한다.

## 제12조의2(전문용어 표준화 및 체계화 절차)

- ① 중앙행정기관의 장은 소관 분야의 전문용어를 표준화하려는 경우에는 표준화협의회  
의 심의를 거쳐 문화체육관광부장관에게 심의를 요청하여야 한다. 이 경우 별지 제1  
호 서식의 심의 요청서에 다음 각 호의 서류를 첨부하여 제출하여야 한다.
  1. 별지 제2호 서식의 전문용어 표준안 심의 요청 목록
  2. 소관 분야의 전문용어 표준안 심의 관련 서류
  3. 소관 분야의 학술단체 · 사회단체 등 민간 부문에서 요청한 전문용어 표준안 심의  
관련 서류
- ② 문화체육관광부장관은 제1항에 따라 심의 요청된 전문용어 표준안을 국어심의회의  
심의를 거쳐 확정된 후 그 결과를 해당 중앙행정기관의 장에게 회신하고, 해당 중앙  
행정기관의 장은 이를 고시하여야 한다.
- ③ 중앙행정기관의 장은 제2항에 따라 확정 · 고시된 전문용어를 소관 법령의 제정 · 개  
정, 교과용 도서 제작, 공문서 작성 및 국가가 주관하는 시험 출제 등에 적극 활용하  
여야 한다.
- ④ 문화체육관광부장관은 중앙행정기관의 장에게 표준화협의회의 운영 실적 등 전문  
용어의 표준화 및 체계화에 필요한 자료의 제출을 요청할 수 있다.



■ 국어기본법 시행령 [별지 제1호 서식]

## 행정기관명

(경유)

제목 표준안 심의 요청서

「국어기본법」 제17조 및 같은 법 시행령 제12조 제1항에 따라  
아래와 같이 전문용어 표준안의 심의를 요청합니다.

심의 요청 사유	
심의 요청 항목	( ) 분야 총 ( ) 항목
추진 경위	
심의 대상 용어 선정 기준	
표준안 마련 기준	
표준안 마련 참여 기관 및 참여 인력	
기타 요청 사항	

붙임 1. 전문용어 표준안 심의 요청 목록 1부

2. 소관 분야의 전문용어 표준안 심의 관련 서류(전문용어 표준안의 마련 과정과  
참여 인력 등을 확인할 수 있는 내부 공문, 회의자료, 회의결과 등)
3. 소관 분야의 학술단체 · 사회단체 등 민간 부문에서 요청한 전문용어 표준안  
심의 관련 서류(총회 등 의사결정 기구에서 의결된 사항임을 입증할 수 있는  
총회 회의록 사본, 총회 결과 등으로서 민간 부문에서 요청한 경우에만  
한정합니다). 끝.

발신명의 직인

기안자	직위(직급) 서명	검토자	직위(직급) 서명	결재권자	직위(직급) 서명
협조자					
시행	처리과명-연도별 일련번호(시행일)	접수	처리과명-연도별 일련번호(접수일)		
우	도로명주소	/	누리집 주소		
전화번호( )	팩스번호( )	/	공무원의 전자우편주소	/	공개구분
210mm x 297mm[백상지(80g/㎡)]					



※ 관련 분야 내 표준안에 대해 추가 논의가 필요한 용어는 비고란에 따로 명시

※ 원래는 가로 양식이지만 책자 형태를 고려하여 세로 양식으로 편집하였습니다.

1. 전문용어의 순화에 관한 사항: 한자어와 외래어를 쉬운 말로 표준화
2. 전문용어의 자원관리에 관한 사항: 국제적 유통을 위한 표준화
3. 전문용어의 산업적 활용에 관한 사항: 생산성 향상을 위한 표준화



**제5조(운영)** ① 협의회는 연 1회 이상 개최하고 필요한 경우 문화체육관광부장관이나 위원장의 요청에 따라 수시로 개최한다.

② 협의회는 필요에 따라 서면으로 개최할 수 있다.

③ 협의회는 재적위원 과반수의 출석으로 개최하고 출석위원 3분의 2 이상의 찬성으로 의결한다.

④ 협의회에서 의결한 사항 중 고시가 필요한 경우 국어심의회의 심의를 받도록 한다.

**제6조(전문소위원회)** ① 위원장은 협의회를 효율적으로 운영하기 위하여 관련 분야의 공무원과 관계 전문가로 구성되는 전문소위원회를 둘 수 있다.

② 전문소위원회에서는 협의회에 상정될 심의 안건에 대해 토론하고 검토하기 위하여 관련 기초 자료의 수집·조사 및 연구 계획 등을 수립하여 시행할 수 있다.

③ 전문소위원회에 참여한 위원은 해당 위원회에서 논의한 결과를 별지 제2호 서식의 결과보고서 양식에 따라 작성하여 협의회에 제출하여야 한다.

**제7조(간사)** ① 협의회 운영을 위해서 간사 1명을 두며 국어정책과 소속 공무원으로 한다. 다만, 특별히 필요한 때에는 위원장이 다른 자를 지명할 수 있다.

② 간사는 별지 제3호 서식에 따른 회의록을 작성하여야 하며 회의록은 외부에 공개하는 것을 원칙으로 한다.

**제8조(협조요청)** 위원장은 업무수행에 필요하다고 인정될 때 관계 공무원이나 외부 전문가를 출석시켜 안건에 대한 의견을 청취하거나 관련 행정기관이나 단체에 자료 및 의견 제출 등 필요한 협조를 요청할 수 있다.

**제9조(수당 등)** 협의회에 출석한 위원, 관계 전문가, 이해관계인 등에게 예산의 범위 안에서 수당, 여비 또는 자료 조사 및 정리에 소요되는 경비를 지급할 수 있다.

**제10조(운영세칙)** 이 규정에서 정한 사항 외에 협의회 및 전문소위원회의 운영 등에 관하여 필요한 사항은 협의회 의결을 거쳐 위원장이 정한다.

#### 부칙

이 규정은 발령한 날부터 시행한다.

[별지 제1호 서식]

## 위 촉 장

○ 성 명:

○ 소 속:

○ 위촉 기간: 20 . . . ~ 20 . . .

위 사람을 「국어기본법 시행령」 제12조 및 「문화체육관광부 전문용어 표준화협의회 운영 규정」 제3조에 따라 전문용어 표준화협의회 위원으로 위촉합니다.

년 월 일

문화체육관광부장관

직인

210mm×297mm(보존용지(1종)120g/㎡)

## ( )전문소위원회 회의 결과보고서

1. 안건:
2. 검토 기간:
3. 결과 보고 내용: '붙임'과 같음
4. 검토 의견:

### 5. 전문소위원회 위원

성명	서명	성명	서명

### 6. 관계 전문가(관계 전문가가 위원이 아니고 참관인일 경우에 아래 난에 작성)

성명	서명	성명	서명

「문화체육관광부 전문용어 표준화협의회 운영 규정」 제6조 제3항에 따라 위와 같이 전문소위원회 회의 결과보고서를 제출합니다.

년 월 일

( ) 소위원회 위원장

(서명 또는 인)

문화체육관광부 전문용어 표준화협의회 위원장 귀하

210mm×297mm[일반용지 60g/㎡(재활용품)]

## 전문용어 표준화협의회 회의록

1. 심의 안건:
2. 회의 일시:
3. 회의 장소:
4. 심의 의결 사항:

### 5. 참석 위원

성명	서명	성명	서명

### 6. 관계 전문가(관계 전문가가 위원이 아니고 참관인일 경우에 아래 난에 작성)

성명	서명	성명	서명

「문화체육관광부 전문용어 표준화협의회 운영 규정」 제7조 제2항에 따라 위와 같이 전문용어 표준화협회의 회의록을 작성합니다.

년 월 일

위원장 ( ) (서명 또는 인)

간 사 ( ) (서명 또는 인)

210mm×297mm[일반용지 60g/㎡(재활용품)]

#### ④ 해양수산부 전문용어 표준화협의회 운영 규정

[시행 2015.11.19.] [해양수산부훈령 제284호, 2015.11.19. 제정]

**제1조(목적)** 이 규정은 「국어기본법 시행령」 제12조에 따른 전문용어 표준화협의회의 구성 및 운영에 필요한 사항을 정함을 목적으로 한다.

**제2조(구성)** ① 해양수산부 정책기획관을 위원장으로 하는 해양수산부 전문용어 표준화협의회(이하 "협의회"라 한다)를 둔다.

② 협의회는 위원장 1명을 포함해 5명 이상 20명 이하의 위원으로 구성한다.

**제3조(위원)** 협의회 위원은 당연직과 위촉직 위원으로 구성하되 당연직 위원은 다음 각 호의 사람으로 하며, 2명 이상의 민간 전문가를 위촉직 위원으로 둔다.

1. 기획재정담당관
2. 홍보담당관
3. 해양정책과장
4. 해양환경정책과장
5. 국제협력총괄과장
6. 수산정책과장
7. 어업정책과장
8. 어촌양식정책과장
9. 해운정책과장
10. 해사안전정책과장
11. 항만정책과장

**제4조(위원의 위촉 및 해촉)** ① 위촉직 위원은 관련 분야의 학식과 경험이 풍부한 사람으로서 별지 제1호 서식에 따라 해양수산부장관이 위촉하며 임기는 2년으로 하되 연임할 수 있다.

② 위원의 해촉은 별도의 절차를 거치지 않으며, 다음 각 호의 어느 하나에 해당하는 사유가 발생함과 동시에 해촉된 것으로 본다. 다만, 특별한 사유로 인해 해촉 절차가 필요할 때에는 별도의 해촉 절차를 거친다.

1. 임기가 만료된 때
2. 사망 등으로 법적 자격을 상실한 때
3. 본인이 일신상의 사유로 사임하여 수리된 때

**제5조(기능)** 협의회는 「국어기본법」 제17조에 따라 국민들이 해양수산부 업무 관련 분야의 전문용어를 쉽고 편리하게 사용할 수 있도록 표준화 및 체계화하기 위하여 다음 각 호의 사항들을 심의한다.

1. 전문용어의 순화에 관한 사항: 한자어와 외래어를 쉬운 말로 표준화
2. 전문용어의 자원관리에 관한 사항: 국제적 유통을 위한 표준화
3. 전문용어의 산업적 활용에 관한 사항: 생산성 향상을 위한 표준화

**제6조(운영)** ① 협의회는 연 1회 이상 개최하고 필요한 경우 해양수산부장관이나 위원장의 요청에 따라 수시로 개최한다.

② 협의회는 필요에 따라 서면으로 개최할 수 있다.

③ 협의회는 재적위원 과반수의 출석으로 개최하고 출석위원 3분의 2 이상의 찬성으로 의결한다.

④ 협의회에서 의결한 사항 중 고시가 필요한 경우 국어심의회의 심의를 받도록 한다.

**제7조(전문소위원회)** ① 위원장은 협의회를 효율적으로 운영하기 위하여 관련 분야의 공무원과 관계 전문가로 구성되는 전문소위원회를 둘 수 있다.

② 전문소위원회에서는 협의회에 상정될 심의 안건에 대해 토론하고 검토하기 위하여 관련 기초 자료의 수집·조사 및 연구 계획 등을 수립하여 시행할 수 있다.

③ 전문소위원회에 참여한 위원은 해당 위원회에서 논의한 결과를 별지 제2호 서식의 결과보고서 양식에 따라 작성하여 협의회에 제출하여야 한다.

**제8조(간사)** ① 협의회를 운영을 위해서 간사 1명을 두며 기획조정실 소속 공무원으로 한다. 다만, 특별히 필요한 때에는 위원장이 다른 자를 지명할 수 있다.

② 간사는 별지 제3호 서식에 따른 회의록을 작성하여야 하며 회의록은 외부에 공개하는 것을 원칙으로 한다.

**제9조(협조요청)** 위원장은 업무수행에 필요하다고 인정될 때 관계 공무원이나 외부 전문가를 출석시켜 안건에 대한 의견을 청취하거나 관련 행정기관이나 단체에 자료 및 의견 제출 등 필요한 협조를 요청할 수 있다.

**제10조(수당 등)** 협의회에 출석한 민간위원, 관계 전문가, 이해관계인 등에게 예산의 범위 안에서 수당, 여비 또는 자료 조사 및 정리에 소요되는 경비를 지급할 수 있다.

**제11조(운영세칙)** 이 규정에서 정한 사항 외에 협의회 및 전문소위원회의 운영 등에 관하여 필요한 사항은 협의회 의결을 거쳐 위원장이 정한다.

**부칙** <제284호, 2015.11.19>

이 규정은 발령한 날부터 시행한다.

※ [서식 1], [서식 2], [서식 3]은 '문화체육관광부 전문용어 표준화협의회 운영 규정'의 서식과 같으므로 생략합니다.

## 부록 2



### ◆ 쉽고 바른 공공언어 쓰기에 도움받을 곳 ◆

구분	이용 방법
1	<p>다듬은 말 자료 제공</p> <ul style="list-style-type: none"> <li>○ 분야별 순화어 · 전문용어 표준안 관련 자료 제공</li> <li>○ 국립국어원 누리집(<a href="http://www.korean.go.kr">www.korean.go.kr</a>) → 사전·국어지식 → 다듬은 말(순화어) (<a href="http://www.korean.go.kr/sunhwa">http://www.korean.go.kr/sunhwa</a>)</li> </ul>
2	<p>전화 국어 상담 (가나다 전화)</p> <ul style="list-style-type: none"> <li>○ 국어 사용과 관련하여 궁금한 내용을 전화로 상담</li> <li>○ 가나다 전화: 1599-9979(국어친구)</li> <li>* 상담 시간 : 월~금(9:00~18:00)</li> </ul>
3	<p>인터넷 국어 상담 (온라인 가나다)</p> <ul style="list-style-type: none"> <li>○ 국어 사용 관련 상담 내용(질문-답변) 검색 자료 제공, 자주 하는 질문 및 답변 제공, 맞춤형 온라인 국어 상담 서비스 제공</li> <li>○ 국립국어원 누리집(<a href="http://www.korean.go.kr">www.korean.go.kr</a>) → 묻고 답하기 → 온라인 가나다</li> </ul>
4	<p>공공언어 감수 지원</p> <ul style="list-style-type: none"> <li>○ 공공기관 문서 감수 지원 <ul style="list-style-type: none"> <li>- 행정 용어, 정책명 · 사업명, 표어, 대체할 용어 등 검토</li> <li>- 보도 자료, 안내문, 공고문, 법령, 조례, 규정, 지침, 협약서 등 검토</li> </ul> </li> <li>○ 공공언어 통합 지원 누리집(<a href="https://publang.korean.go.kr">https://publang.korean.go.kr</a>)</li> </ul>
5	<p>국어문화학교</p> <ul style="list-style-type: none"> <li>○ (집합 교육) 공무원의 국어능력 향상을 위해 어문 규범, 공문서 바로 쓰기 등의 국어전문교육과정 운영(주 5일 35시간)</li> <li>* 신청 안내: 02-2669-9662</li> <li>○ (온라인 강의) 국어문화학교 누리집(<a href="http://edu.korean.go.kr">http://edu.korean.go.kr</a>)</li> </ul>
6	<p>자료 내려받기</p> <ul style="list-style-type: none"> <li>○ 자료명: 한눈에 알아보는 공공언어 바로 쓰기</li> <li>- 국립국어원 누리집(<a href="http://www.korean.go.kr">www.korean.go.kr</a>) → 자료 찾기 → 연구 결과 → 기타 자료 → 검색(“한눈에”)</li> </ul>

## ◆ 전문용어 표준화를 도와 드립니다

- 국립국어원 공공언어과
  - 전문용어 표준화의 실제적 방법 안내, 전문용어 표준화협의회 안건 사전 검토, 전문용어 표준화협의회 위원 구성 관련 국어 전문가 추천 등
  - 과장 김문오 · 02-2669-9721 · mokim@korea.kr
  - 연구관 김형배 · 02-2669-9733 · hanmal@korea.kr

### 전문용어 표준화협의회 운영 안내서

발 행 일 | 2017년 12월 31일

발 행 처 | 국립국어원

책임 집필 | 김형배(국립국어원 공공언어과)

누 리 집 | [www.korean.go.kr](http://www.korean.go.kr)

- 
- ▶ 안내서 파일 내려받기: 국립국어원 누리집([www.korean.go.kr](http://www.korean.go.kr)) → 자료 찾기 → 연구 결과 → 기타 자료 → 검색(“전문용어”)